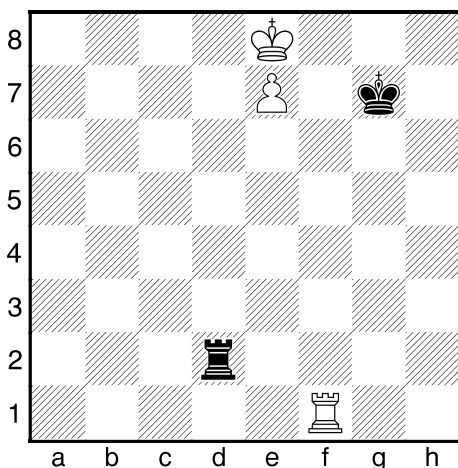


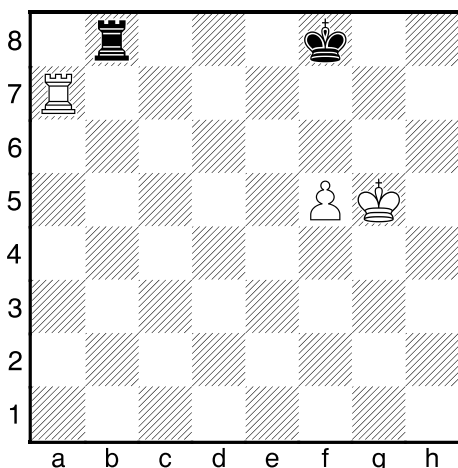
## Věžovky – základní pozice

### (1) Postavení mostu



Manévr se skládá ze tří kroků: 1. Soupeřův král je vytlačen od pěšce. **1.Vg1+ Kh7** 2. Věž jde na 4. řadu. **2.Vg4!** 2.Kf7 Vf2+ 3.Ke6 Ve2+ 4.Kf6 Vf2+ 5.Ke5 Ve2+ bílému nic nedá. **2...Vd1** 3. Nakonec je díky mostu uvolněn vlastní král. **3.Kf7 Vf1+ 4.Ke6 Ve1+ 5.Kf6 Vf1+ 6.Ke5 Ve1+ 7.Ve4+-**

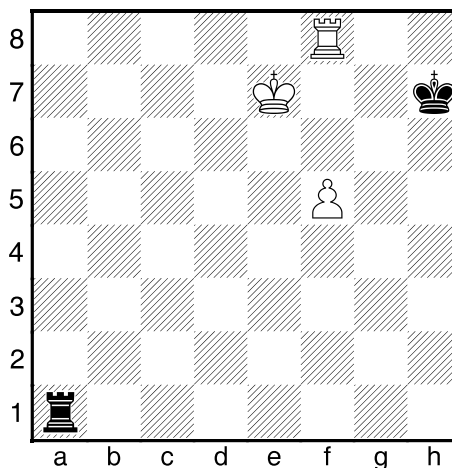
### (2) Philidorovo postavení



BNT: **1.Kg6!** 1.f6? Vb1 2.Kg6 Vg1+= **1...Vb1** Aktivizace věže již přichází pozdě. Nepomáhalo ani: **1...Vb6+ 2.f6 Vb8 3.Vh7 Kg8 4.f7+- 2.Va8+ Ke7 3.f6+ Ke6 4.Ve8+ Kd7 5.f7+-**

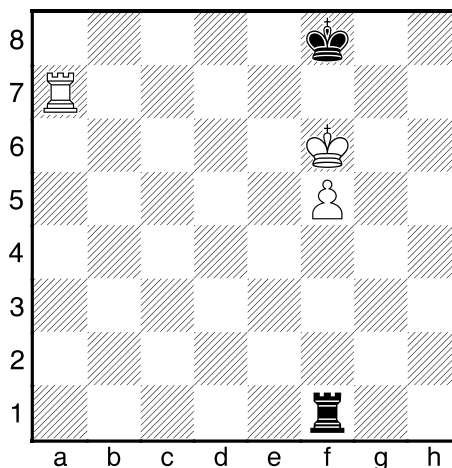
ČNT: **1.... Vb6** = Philidorova obrana 6. řady

### (3) Karstedtův manévr - ČNT



Ačkoliv se bílému podařilo odtlačit krále od pěšce, udrží černý remízu bočními šachy. **1...Va7+ 2.Kd6 Va6+ 3.Ke5 Va5+ 4.Kf4 Va4+ 5.Kg5** Bílý král se sice ukryl, ale černý přejde k Philidorově pozici **5...Kg7 6.Vb8 Va6 7.Vb7+ Kf8=**

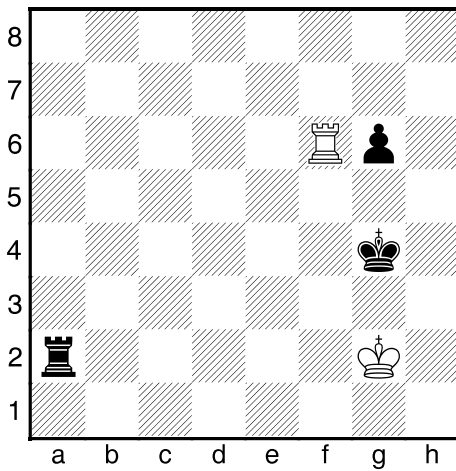
### (4) ČNT



Zde nám pomůže předchozí příklad. Samozřejmě nejde 1.... Ve1?, neboť po šachu věži prohraje černý pěšcovou koncovku.

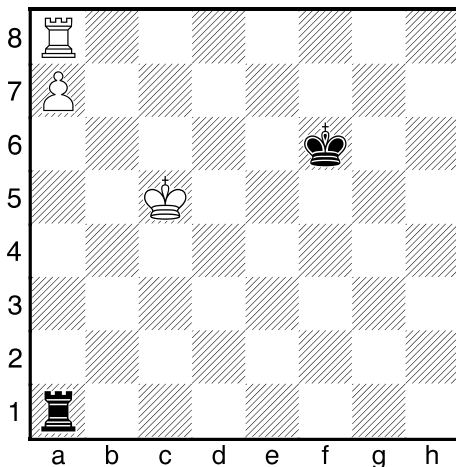
**1...Ke8?** K remíze vede **1...Kg8!** 2.Va8+ Kh7 3.Vf8! Va1! 4.Ve8 Vf1! 5.Vf8 (5.Ve7+ Kg8=; 5.Ke6 Kg7=) 5...Va1= **2.Va8+ Kd7 3.Vf8!** 3.Kg6 Ke7 **3...Vf2 4.Kg7 Ke7** 4...Vg2+ 5.Kf7 **5.f6+ Kd7 6.Va8** 6.f7? Vg2+ 7.Kf6 Vf2+ 8.Kg6 Vg2+ 9.Kh5 Ke7= **6...Vg2+ 7.Kf8 Vf2 8.f7 Vg2 9.Va1 Vg3 10.Vd1+ Kc6 11.Vd4!** Bílý nakonec postavil most!

### (5) Lombardi - Rosen



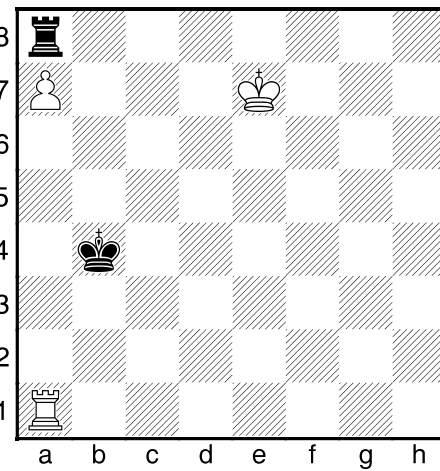
**1.Kf1?!** Po správném 1.Kg1 g5 2.Vb6 (Při jezdcovém pěšci remizuje i pasivní 2.Vf1.) 2...Kh3 3.Vb3+ by partie skončila remízou, neboť by bílý dosáhl Philidorovy pozice. **1...g5 2.Vb6?** Ještě stále remizovalo 2.Kg1 s dalším Vf1. **2...Kg3 3.Vb3+ Kh2!** 3...Kf4 4.Kg1= **4.Vb4** 4.Vb5 g4 5.Vh5+ Kg3 6.Vh8 Va1+ 7.Ke2 Kg2+ **4...Vg2 5.Vb8** 5.Vb5 g4 6.Vh5+ Kg3 7.Vf5 Va2 8.Kg1 Va1++ **5...g4 6.Vh8+ Kg3 7.Vf8 Va2 8.Vf7 Va1+ 9.Ke2 Kg2 10.Vf2+ Kg1 11.Vf8 g3 12.Vg8 g2 0-1**

### (6) Tarrasch - ČNT



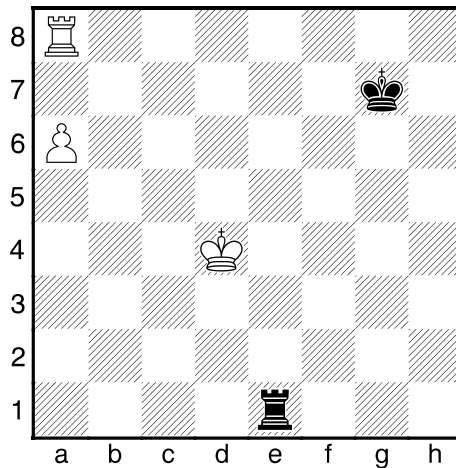
Hrozí Vf8 s postavením dámy, nestačí 1.... Ke7? 2.Vh8! Vxa7 3.Vh7 se ziskem věže. **1...Kg7!** Jen na g7 a h7 je černý král v bezpečí. **2.Kb6 Vb1+** a bílý král se nemá kde schovat.

### (7) ČNT



**1...Kc5!** Omezuje bílého krále. Nestačí 1...Kb5? 2.Kd6! Kb6 3.Vb1+ Ka6 (3...Kxa7 4.Kc7+-) 4.Kc7! Vxa7+ 5.Kc6+- **2.Kd7 Kb6 3.Vb1+ Kc5! 4.Vb7 Vh8 5.Ke6** 5.Kc7 Vh7+ 6.Kb8 Vh8+= **5...Va8=**

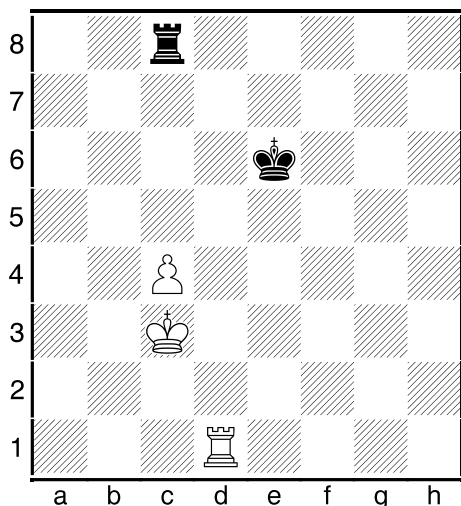
### (8) Vančurova pozice - ČNT



Bílý mazaně nechal pěšce na 6. řadě, aby se mohl králem případně schovat na a7. Proto nestačí **1...Va1?** **2.Kc5 Vc1+ 3.Kb6 Vb1+ 4.Ka7** s dalším Vb8 a Vb6 s výhrou bílého.

Remizuje jen boční napadání. **1...Ve6! 2.Kc5 Vf6! 3.Kb5 Vf5+** a bílý král se neschová před bočními šachy, např. **4.Kb6 Vf6+ 5.Kb7 Vf7+ 6.Kc6 Vf6+ 7.Kd5 Vf5+ 8.Ke4 Vf6 9.Ke5** Hrozí Vg8! **9...Vb6! =**

### (9) odřezaný král – BNT/ČNT

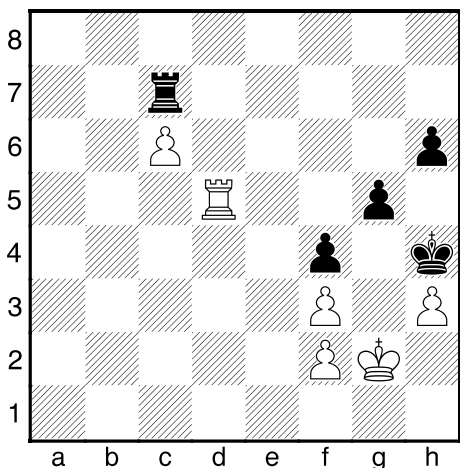


Zásadní pozice s odřezaným králem. Kdyby pěšec byl již na 5. řadě nebo kdyby byl král odřezán o dva sloupce (při pěšci na 4. řadě), tak bílý lehce vyhrává. Zde je pozice remis, ale černý musí hrát přesně. **1.Kb4 Vb8+ 2.Ka5 Vc8 3.Kb5 Vb8+ 4.Ka6 Vc8! 5.Vd4 5.Vc1 Kd7= 5...Ke5=**

Kdyby byl na tahu černý, musí hrát **1.... Ke5**, protože **1.... Ke7** prohrává kvůli **2.Kb4 Vb8 3.Ka5 Vc8 4.Kb5 Vb8 5.Ka6 Vc8 6.Vd4** s dalším **Kb7** a bílý vyhraje.

### Pozice s více pěšci

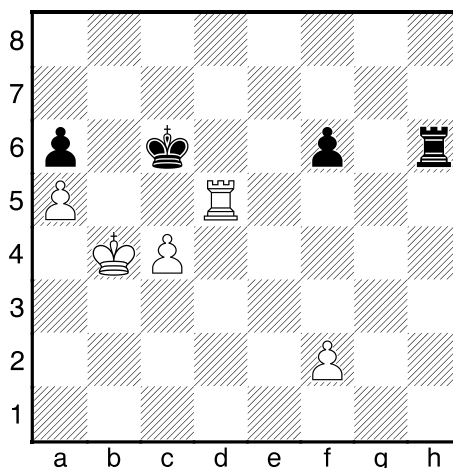
#### (10) Marič - Petrovič



**1.Vc5 Kh5 2.Vc2! Kh4 2...Kg6 3.h4!+- 3.Vc1 Kh5 3...h5 4.Vc4 g4 5.hxg4 hxg4 6.Vc5! g3 7.fxg3+ fxg3 8.Kg1! Va7 9.c7 Va1+ 10.Kg2 Va2+ 11.Kf1 Va1+ (11...g2+ 12.Kg1 Kg3 13.c8D+-) 12.Ke2 g2 13.c8D g1D 14.Dh8+ Kg3 15.Vg5+ Kf4 16.Df6# **4.h4! g4 4...gxh4 5.Kh3 Kg5 6.Vc5+- 5.fxg4+ Kxg4 6.f3+ Kxh4 7.Vc5 Vg7+ 7...h5 8.Kf2+- 8.Kf1! Vc7 9.Kf2****

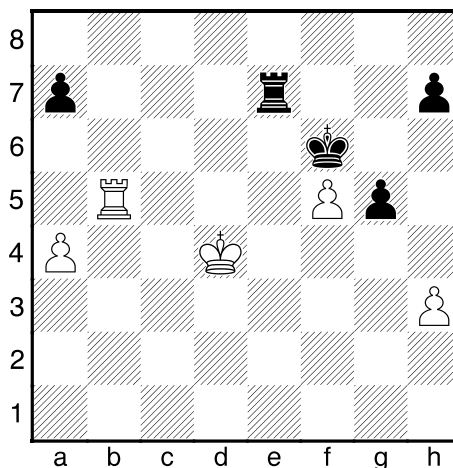
**h5 10.Kg2 Vg7+ 11.Kf1 Vg2 12.Vxh5+ 1-0**

#### (11) Smyslov - Forintos



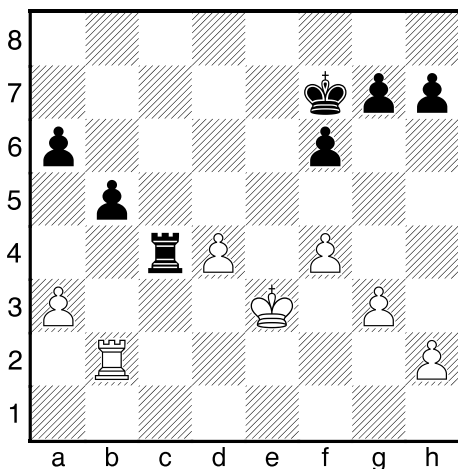
Při realizaci materiální převahy v klidné pozici lze uplatnit strategický princip všech koncovek - princip "nespěchat". I přesto, že má bílý pěšce více a aktivní věž, není cesta k výhře jednoduchá. **1.Vf5 Kd6 2.f3!** Připravuje postup krále do centra. **2...Vg6** Po **2...Ke6 3.Vd5 Vh3 4.Vd3** by černý král zůstal odřezán. Těž **2...Kc6 3.c5 Vh4+ 4.f4 Vh6 5.Kc4 Vg6 6.Vd5** dává bílému rozhodující výhodu. **3.Kb3! Vh6 4.Kc3** zugzwang **4...Kc6 4...Vg6 5.Kd4** a černý nemá šach na 4. řadě! **5.Kd4 Vg6** Nyní vázlo **5...Vh4+** na **6.f4**, neboť černému chybí obranný tah **Ke6**. **6.f4 Vh6 7.Ke4 Vg6 7...Kd6 8.Vd5+ Ke6 9.f5+ Ke7 10.Kd4+-** král proniká na dámské křídlo! **8.Vh5! Vg1 9.Vh6 Ve1+ 10.Kf5 Va1 11.Vxf6+ Kb7 12.Vb6+ Ka7 13.Ve6 Vxa5+ 14.Kg6 Vc5 15.f5 Vxc4 16.f6 Vg4+ 17.Kf5 Vg1 18.f7 1-0**

#### (12) Aloni – Geller - ČNT



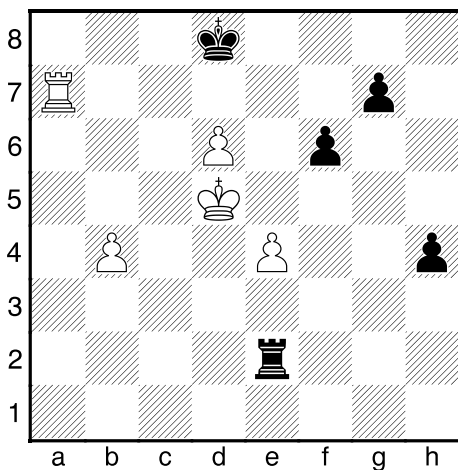
V zdánlivě rovné pozici, bílý prohraje, protože jeho král je odřezán od královského křídla. **1...h5 2.a5 g4 3.hxg4 hxg4 4.Vb8 4.a6 g3 5.Vb7 g2 6.Vb1 Kxf5 7.Vg1 Ve2 8.Kd3 Va2 9.Ke3 Kg4+ 4...Kxf5 5.Vf8+ Kg5 6.Vg8+ Kf4 7.Vf8+ Kg3 8.Vg8 Kf3 9.Vf8+ Kg2 10.Vf6 g3 11.Kd3 Kg1 12.Vh6 g2 13.a6 Kf1 14.Vf6+ Ke1 15.Vg6 Ve2 16.Vg7 Kf1 0-1**

### (13) Marshall - Čigorin



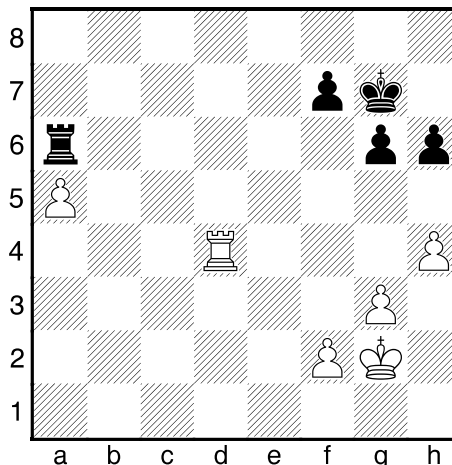
**1...Ke6! 1...Vc3+?** získá sice pěšce, ale po **2.Ke4 Vxa3 3.Kd5** je dříve slabý pěšec na d4 najednou nepříjemný. **2.Vb3 Kd5 3.Vd3 f5 4.h3 h5 5.Ke2 5.h4 g6 6.Vd1 Vc3+ 7.Vd3 Vxd3+ 8.Kxd3 a5+ 5...Vxd4 6.Vc3 Ve4+ 7.Kd2 h4! 8.Vc7 hxg3 9.Vxg7 Vxf4 10.Vxg3 Ke5 11.Ke2 Vc4 12.Vg6 Va4 13.Vg3 f4 14.Vb3 Vc4! 14...Ke4? 15.Vb4+! Vxb4 16.axb4= 15.Kd1 Ke4 16.h4 f3 17.Ke1 Kf4 18.h5 Vc1+ 19.Kf2 Vc2+ 20.Ke1 Kg3 0-1**

### (14) Schlechter - Perlis



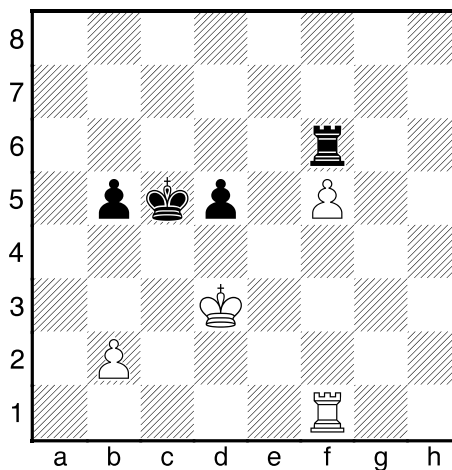
**1.e5! fxe5 2.Ke6 1-0**

### (15) Aljechin - Capablanca



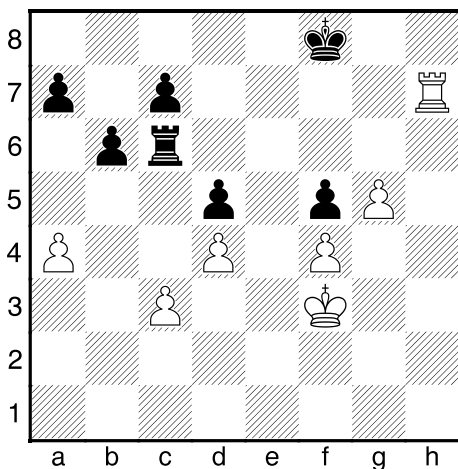
Nachází-li se věž silnější strany za volným pěšcem a soupeřova věž před pěšcem, pak je obrana velmi obtížná. Silnější strana si ve většině případů vynutí výhodné postavení zugzwangu. Tato pozice vznikla v rozhodující 34. partii o titul mistra světa! **1.Va4!** Hráno dle Tarraschovy metodické poučky - věž patří za volného pěšce. Nyní hrozí bílý převodem krále na b5. **1...Kf6 2.Kf3 Ke5 3.Ke3 h5 4.Kd3 Kd5 5.Kc3 Kc5 6.Va2 zugzwang 6...Kb5 7.Kd4 Vd6+ 8.Ke5 Ve6+ 9.Kf4 Ka6 10.Kg5!** Černý si sice uvolnil věž, ale bílý král již vnikl příliš hluboko do postavení černého. **10...Ve5+ 11.Kh6 Vf5 12.Kg7!** Vyhrává rychleji než 12.f4, což se stalo v partii. **12...Vf3 13.Vd2! Kxa5 14.Vd5+ Kb4 14...Kb6 15.Vd6+ Kc7 16.Vf6+- 15.Vd4+ Kc3 16.Vf4+-**

### (16) Lasker - Rubinstein



**1.Vf4 b4** Pěkné varianty by vznikly po 1...Vf7 2.f6 Kd6 3.Kd4 Ke6 4.b4+-; 1...d4 2.Ke4 Vd6 3.Vf3 Kc4 4.b3+ Kb4 5.Vd3 Kc5 6.Ke5 Vd8 7.f6 Ve8+ 8.Kf5 Kd5 9.f7 Vf8 10.Kf6 Ke4 11.Vd1 d3 12.Ke7 Vh8 13.f8D Vxf8 14.Kxf8 Ke3 15.Ke7 d2 16.Kd6+- **2.b3 Vf7** Černý je v nevýhodě tahu i po 2...Kc6 3.Kd4 Kd6 4.Vf2+- **3.f6 Kd6 4.Kd4 Ke6 5.Vf2 Kd6 6.Va2! Vc7** 6...Vxf6 7.Va6+ Ke7 8.Vxf6 Kxf6 9.Kxd5 Ke7 10.Kc5 Kd7 11.Kxb4 Kc6 12.Ka5+-; 6...Vb7 7.Va6+ Kd7 8.Kxd5+- **7.Va6+ Kd7 8.Vb6! 8.Kxd5 Vc3** 9.Va8!+- **8...Vc3 9.Vxb4 Vf3 10.Ke5 Vf1 11.Vf4+- 1-0**

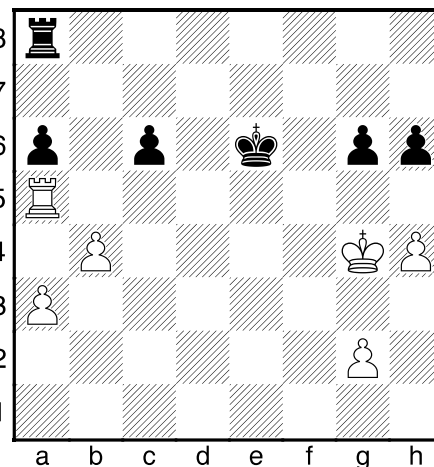
### (17) Capablanca - Tartakower



**1.Kg3!** Pěšce c3 není možno udržet. Bílý má aktivní věž na 7. řadě. Tahem v textu aktivizuje i krále. Po pasivním 1.Vd7? Vxc3+ 2.Ke2 Va3 3.Vxd5 Vxa4 4.Vxf5+ Kg7 je pozice naprosto nejasná. **1...Vxc3+ 2.Kh4 Vf3** 2...Vc1 3.Kh5 c5 (3...Vh1+ 4.Kg6+-) 4.Vd7 cxd4 5.Vxd5 Vd1 6.Kg6 d3 7.Kf6 Ke8 8.g6+- **3.g6 Vxf4+ 4.Kg5 Ve4** 4...Vxd4 5.Kf6 Ke8 6.Vxc7! Vxa4 7.g7 Vg4 8.Vxa7+- **5.Kf6!+- Kg8 6.Vg7+ Kh8 7.Vxc7 Ve8 8.Kxf5! Ve4 9.Kf6 Vf4+ 10.Ke5 Vg4 11.g7+! Kg8** 11...Vxg7 12.Vxg7 Kxg7 13.Kxd5+- **12.Vxa7 Vg1 13.Kxd5 Vc1 14.Kd6 Ve2 15.d5 Vc1 16.Vc7 Va1 17.Kc6 Vxa4 18.d6! 1-0**

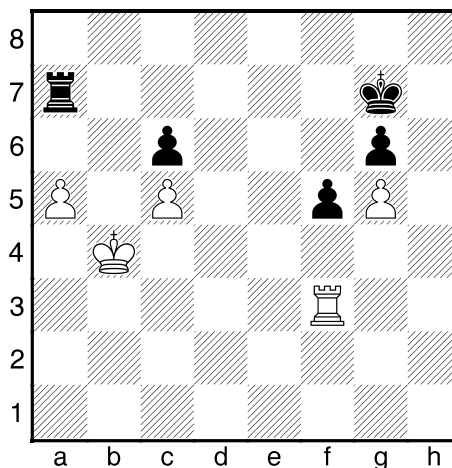
### (18) Flohr - Vidmar

Viz diagram



**1.h5!** Oslabuje královské křídlo černého. **1...g5** 1...gxh5+ 2.Kxh5 Vg8 3.g4! Kd6 4.Vxa6+- **2.g3 Va7 3.Kf3 Va8 4.Ke4 Va7 5.Ve5+!** Černý musí pustit bílého krále na jedno z křídel. **Kd6** 5...Kf6 6.Vc5! Vc7 7.Va5 Va7 8.Kd4 Ke6 9.Kc5 Vd7 10.Vxa6 Vd3 11.Vxc6+ Kf7 12.a4 Vxg3 13.Vxh6+- **6.Ve8 c5** 6...Ve7+? 7.Vxe7 Kxe7 8.Ke5+- **7.Vd8+ Kc6** 7...Kc7 8.Vh8 cxb4 9.Vh7+ Kb6 10.Vxa7 Kxa7 11.axb4 Kb6 12.Kf5 Kb5 13.Kg6 Kxb4 14.Kxh6 a5 15.Kxg5 a4 16.h6 a3 17.h7 a2 18.h8D+- **8.Vc8+ Kb6 9.Vxc5 Vh7 10.Ve5 Kc6 11.Ve6+ Kb5 12.Kf5 Vf7+ 13.Vf6+-** Po 13.Kg6 Vf3 14.Kxh6 Vxg3 15.Ve5+ Kc4 16.Vxg5 Vxa3 je černá věž zbytečně aktivní. **1-0**

### (19) Bronštejn - Boleslavskij

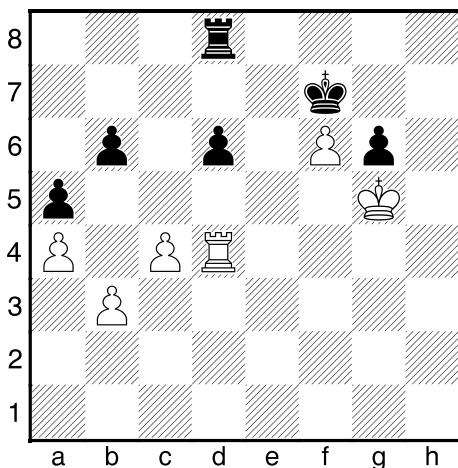


**1.Va3!** Hrozí a6 s dalším Ka5-b6. **1...Va6 2.Vd3 Kf7 3.Vd6!** Bílý maximálně omezil černé figury. **3...Kg7 4.Vd7+ Kg8 5.Ka4!** Uvolňuje b - sloupec. **5...Kf8 6.Vb7! f4** 6...Kg8 7.Vb6 Va8 8.Vxc6 Kg7 9.a6 f4

10.Vf6+- 7.Vb4 Získává pěšce a ani následná aktivizace černého krále nepomůže. 7...Ke7 8.Vxf4 Ke6 9.Vf6+ Kd5 10.Kb4 Va7 11.Vd6+ Ke5 12.Vxg6 1-0

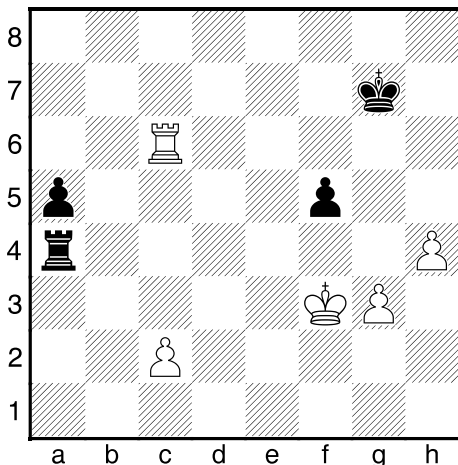
Úspěšná obrana

(20) Capablanca – Vidmar - ČNT



1...Ve8! 1...Vd7? 2.Vh4+- 2.Vxd6 Ve5+ 3.Kg4 Ve6 4.Vd5 4.Vxe6? Kxe6 5.Kg5 Kf7+ 4...Kxf6=

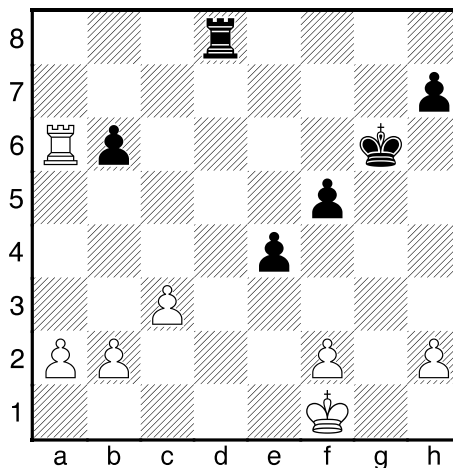
(21) Schlechter - Lasker



Aktivizace figur v obraně je často spojená s obětí pěšce a mnohdy představuje účinnější metodu než je pasivní obrana při materiální rovnováze. Proto je vždy nutné promýšlet, zda není lépe zaměnit obranu za aktivní protihru! Na první pohled nemá černý proti hrozbám 2.c4 a 3.Kf4 vhodnou obranu. Proto obětuje pěšce za souhru figur! 1...Ve4! 1...Va1 2.Va6 a4?

(2...Va4!) 3.Kf4 Vf1+ 4.Ke5 Vf3 5.Vxa4 Vxg3 6.Vf4!+- 2.Vc5 Kf6 3.Vxa5 Vc4! Pointa aktivní obrany - poziční převaha vyváží obětovaného pěšce. 4.Va2 Vc3+ 5.Kg2 Ke5 6.Vb2 Kf6 7.Kh3 Vc6! 7...f4? 8.Vb3! Vxc2 9.Vf3+- 8.Vb8 Vxc2 9.Vb6+ Kg7 10.h5 Vc4 11.h6+ Kh7 12.Vf6 Va4 1/2

(22) Tarrasch – Rubinstein - ČNT



Pozice černého není záviděníhodná. Má již o pěšce méně, druhý pěšec na dámském křídle je ohrožen. Zřejmě 1... Vd6 2.a4 s dalším a5 prohrává, 1...Vb8 je příliš pasivní. Černý se proto bez ohledu na další ztráty na dámském křídle rozhodl rozhýbat své pěšce v centru a ohrozit bílého krále. 1...Vd2! 2.Vxb6+ Kg5 3.Ke1 3.a4 f4 4.a5 f3 5.Ke1 Ve2+ 6.Kf1 (6.Kd1? Vxf2 7.a6 e3 8.a7 Vd2+ 9.Kc1 f2+) 6...Vc2 7.Ke1 Ve2+= 3...Vc2 4.Vb5! Kg4! 5.h3+! 5.a4 f4 6.a5 Kf3 7.a6 Vc1+ 8.Kd2 Va1 9.Vb6 Kxf2+ 5...Kxh3 6.Vxf5 Vxb2 7.Vf4 Vxa2 8.Vxe4 h5 9.c4 Kg2 10.Vf4 Vc2 11.Vh4 11.Kd1 Vxf2 12.Vxf2+ Kxf2 13.c5 h4 14.c6 h3 15.c7 h2 16.c8D h1D+= 11...Kf3 12.Kd1 Vxf2 13.c5 Ke3 14.Vxh5 Kd4 ½

Doporučená literatura

Bielek: Šachové koncovky (Základní kurs)