

TAKTICKÉ MOTIVY

V MLÁDEŽNICKÝCH PARTIÍCH

1. Úvod
2. Šacha dáš, dobře hráš
3. Nedáš, dostaneš
4. Dvojúder
5. Zahájení znám, nemůže se mi nic stát
6. Koncovky nerozhodují jen králové
7. Propoččet variant
8. Obrana? Proč?
9. Propoččet
10. Závěr

AUTOR : Bc. Vladimír Opluštil

školení trenérů 3.VT , Brno 2014

Taktické motivy v mládežnických partiích

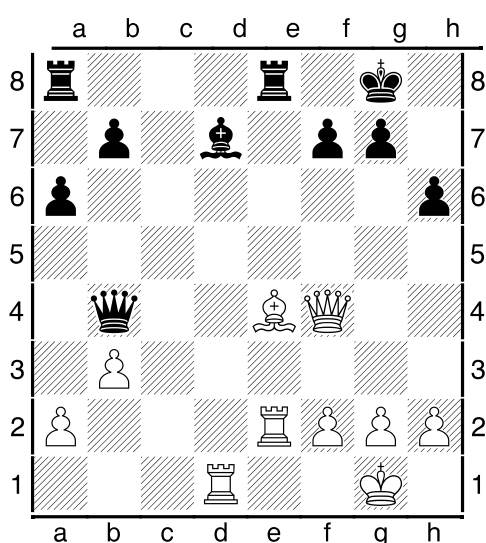
Taktika v partiích mládeže, patří mezi nejdůležitější faktory. V rámci rozborů partií svých svěřenců, jsem udělal toto zamyšlení nad nejčastějšími taktickými obraty, chybami a psychologickými momenty v partiích mládeže. Použity jsou ukázky z partií z posledního roku turnajů jako jsou Přebor Moravy a Slezska, Talent CUP, Mistrovství Vyšegrádské čtyřky, 1.ligy dorostu či zápasů družstev dospělých.

Taktická slepota má několik příčin. Většinou to bývá rychlá hra, podcenění soupeře či pozice, nebo nesoustředěnost. Může to být také chybou v propočtu, či porušení hlavních zásad šachu-souhry a aktivity figur.

Šacha dáš, dobře hráš

Tato známá hláška má své opodstatnění. A to sice v trochu jiné souvislosti. Svým svěřencům vždy doporučuji, zjistit, prozkoumat a promyslet všechny šachy, které můžu dát, nebo které můžu dostat. Na první pohled nesmyslný šach, může znamenat začátek krásné kombinace. V následující ukázce, si tohoto doporučení nevšímá ani jeden ze soupeřů.

Fekar 1250 – Odlevák 1000, Talent CUP 2013



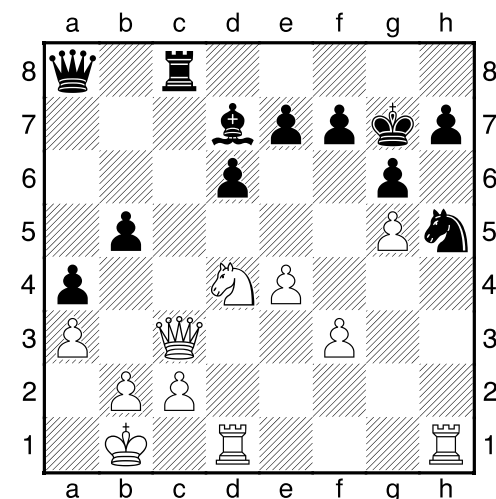
Posledním tahem 25. --- **Dc3- b4** černý udělal hrubou chybu. Měl hrát **Sc6** s mírně horší pozicí. Nyní má bílý možnost zahrát 26. **Sh7+** a po následujících tazích 26. **Kxh7** 27. **Dxb4 Vxe2**

28. **Vxd7** získat dámu za věž. Bílý však tuto možnost nevidí a ani o ní neuvažuje. Vidí totiž jiný vyhrávající tah 26. **Vxd7** se získkem figury. Černý reaguje na následující hrozbu **Dxf7** další hrubkou 26. **Vf8?**. Bílý může hrát opět **Sh7+** se získkem dámy. Ani teď si této možnosti nevšímá. A raději pohrozí matem 27. **Df5 g6** 28. **Df6** a přes jeho odražení, stojí jasně na výhru. Během několika tahů svou převahu přetavil ve vítězství.

V další ukázce hrál roli dokonce odtažný dvojšach. A tentokrát měla taktická slepota vliv i na výsledek partie.

Opluštěl P. 1250 – Vantuch 1250

Talent CUP 2013



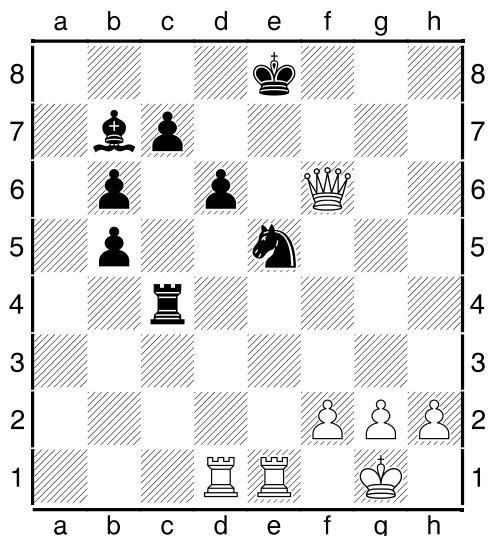
Bílý již v předchozím průběhu partie nevyužil své útočné možnosti k výhře. Černý svým posledním tahem 25. ... **Vb8-c8?** umožnil bílému snadné a efektní zakončení partie: 26. **Jf5+ Kg8** 27. **Jh6+ Kf8** 28. **Dh8 mat**. Bílý ovšem pokračoval 26. **Dd3?** A byl za to zaslouženě potrestán získkem pouze poloviny bodu.

Nedáš, dostaneš

Ještě hůře dopadli aktéři následujících ukázek. Stejně jako ve fotbale i v šachu, často kdo nevyužije soupeřovu chybu, prohraje. Podívejme se na několik smutných příkladů, které většinou končí slzičkami na dětských líčkách.

Taktické motivy v mládežnických partiích

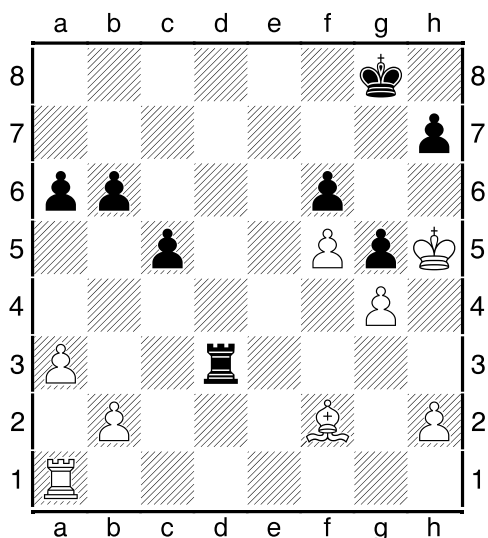
Baštincová 1100- Křefký O. 1000 Talent CUP 2013



Bílá svého soupeře jasně přehrála a bylo jen otázkou času, kdy soupeře zmatí a připíše si bod do turnaje. V uvedené pozici je bílá na tahu a snadno naleznete třítahový mat 26. *Vxe5+ Kd7* (*dxe5 27. Vd8 mat*) 27. *De7+ Kc8 28. De8 mat* Místo toho následovalo 26. *De6+ Kd8 27. Vxe5 Sc6*. Zase je zde dvoutahový mat po 28. *Dg8+ Kd7 29. De8 mat*. Bohužel ani na podruhé se bílé nepodařilo trefit správný tah. 28. *De7+* a král utíká dočasně z matu. Určitě si říkáte, vždyť je to jedno, bílá vyhraje kdy a jak bude chtít. Není tomu tak. Bílá za pár tahů dostane mat na slabé poslední řadě.

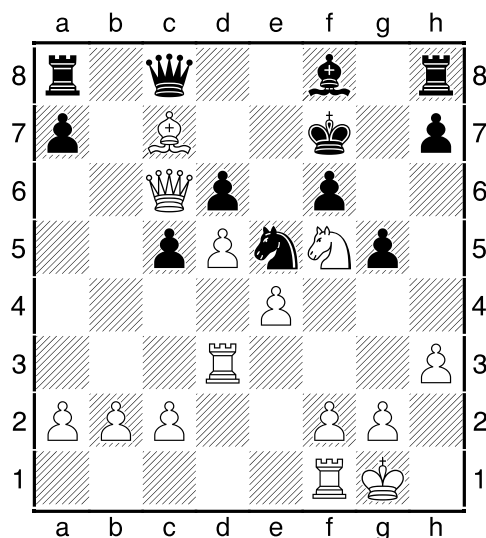
Šachy jsou někdy kruté ale spravedlivé.

Hrbek 1000-Baštincová 1100 Talent CUP 2013



V této ukázce bílý místo posledního tahu 28. *Se3-f2?* měl pokrýt střelce Ve1 a s figurou víc, vítězství vstříc. Po této hrubce soupeřka dává mat po tazích 28. ... *Vh3+ 29. Sh4 Vxh4 mat*. Místo posledního tahu však černá sebrala střelce pěšcem a v následující koncovce partii ještě prohrála.

Lapavukhau 1000-Fekar 1250 Talent CUP 2013

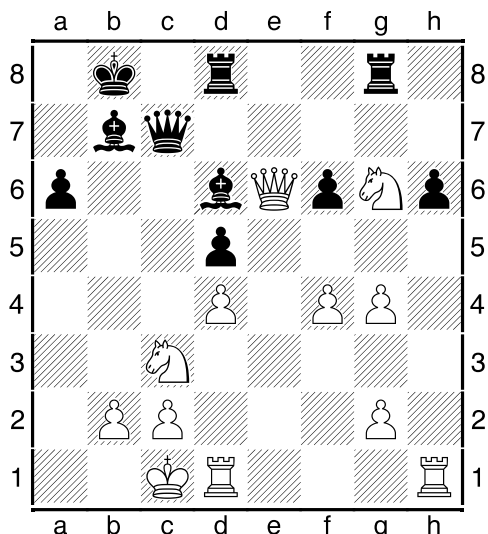


V této ukázce stojí bílý skvěle, útočí na krále v centru a partii zbývá jen vyústění v podobě zisku materiálu. Bílý na tahu se měl spokojit s pokračováním 25. *Jxd6+ Sxd6 26. Dxd6 Jxd3 27. cxd3*. Bílý by sice měl kvalitu méně, ale za to dostatečnou pěšcovou i poziční kompenzaci. Černého figury jsou prakticky bez tahu. Bílý ale sebral na d6 střelcem a nějak pozapomněl, že má napadenou dámu. Následovalo tedy: 25. *Sxd6 Jxc6 26. Sxf8 Kxf8 27. dxc6 Dxc6* a na výhru stojí černý. Ten také svou materiální výhodu dokázal uplatnit.

V dalším diagramu má bílý o dva pěšce více, ale potřebuje pokrýt napadeného jezdce. Po jednoduchém 29. *f5*, bílý nemá problém a partii zřejmě dovede do vítězného konce. Proč, ale raději nepokrýt jezdce a zároveň nesebrat dalšího pěšce? Vždyť už mi dva pěšce soupeř daroval. Hlamst 29. *Vxh6*. Tak nějak musel bílý uvažovat. Přehlédl však následující odpověď bílého. 29. ... *Sxf4+ 30. Jxf4 Dxf4 31. Kb1 Dxh6* a na výhru se může těšit černý.

Taktické motivy v mládežnických partiích

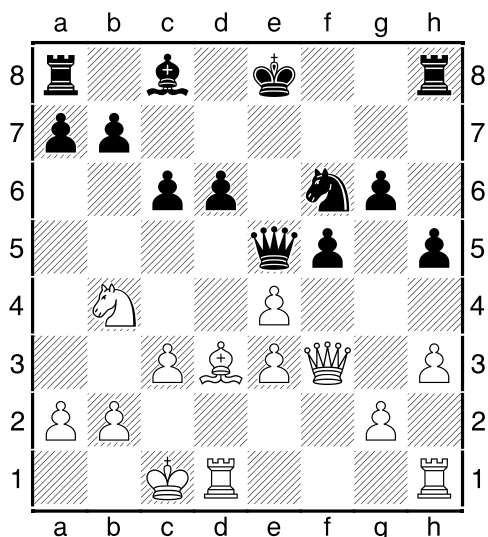
Opluštil P. 1250- Gažík J. 1456
Liptov V4 2013



Dvojúder

Dvojúder neboli vidlička, je jeden s nejčastějších motivů, který se objevuje v partiích mládeže. V následujících diagramech si ukážeme řadu příkladů, různé úrovně. A začneme od těch jednodušších dvojúderů.

Fekar 1250- Ženíšek 1250
Talent CUP 2013

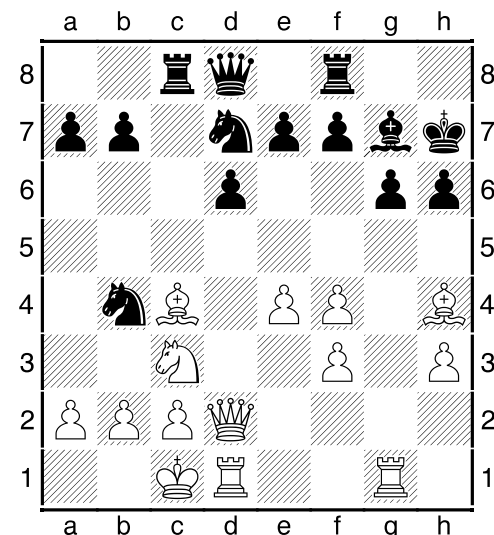


V tomto diagramu je tahu bílý. Černý posledním tahem 17. --- Jf6 pohrozil pěšcovou vidličkou. Bílý se ovšem bez většího zamyšlení domnívá, že černý „jenom“ vyvíjí figuru a tak zahrál také „vývinový“ tah 18. Vhg1. A černý ho potrestal ziskem figury 18. ... fxe4 a také ziskem celého

bodu.

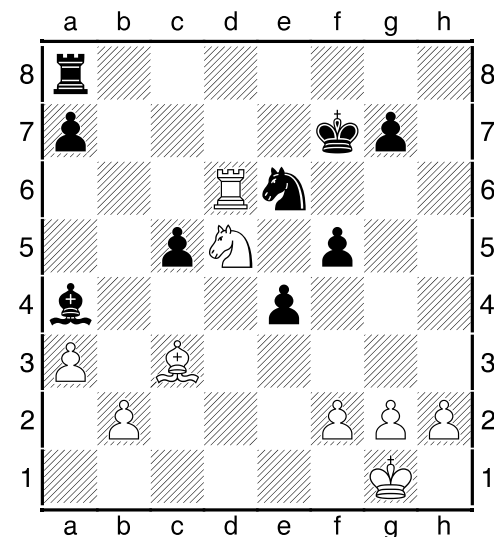
V další ukázce je na tahu bílý a ve vyrovnané pozici umožnil soupeři pěkný taktický úder.

Odstrčil 1250- Opluštil D. 1550
8. Víkendový turnaj BŠŠ 2013



Po 16. b3? Totiž následuje 16. ... Sxc3! A protože střelce nelze vzít dámou, pro vidličku Ja2+, tak je okamžitě o partii rozhodnuto.

Rakušan, 1811- Spacek M.1867
Liptov V4 2013



V této partii stojí bílý lépe, ale opět není lehké získat rozhodující převahu. Bílý správně pokračoval 33. Vxe6!?. Nyní se černý zřejmě domníval, že nemůže pokračovat 33. ... Kxe6 pro jezdcovou vidličku na c7. Ovšem po 34. Jxc7 Kd7 35. Jxa8 přijde 35. ... Sc6 36. Sxg7 Sxa8 ztrácí pouze pěšce a koncovka bude ještě těžká

Taktické motivy v mládežnických partiích

kvůli nestejnobarevným střelcům. Černý se, ale rozhodl zahrát **33. ... Vd8?** s tím, že bílý má sice figuru víc, ale také má nyní dvě napadené figury. Bílý se však velmi jednoduše ubrání po **34. Ve5 Sc6 35. Vf5+ Ke6 36. Je3** a zůstane mu figura na víc.

Zahájení znám, nemůže se mi nic stát

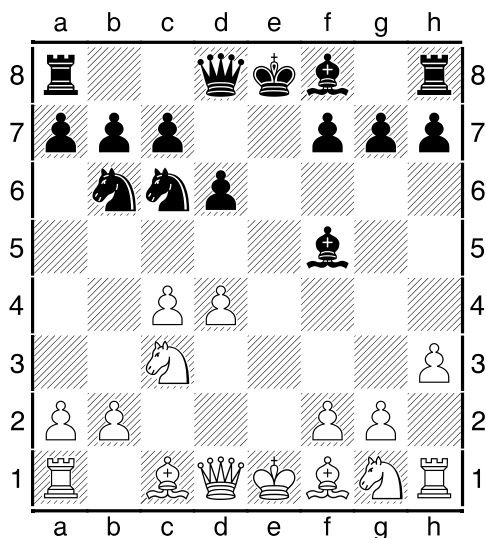
V zahájení se často rozhoduje o celé partii. Důležitý je přístup k zahájení. Mládež má hrát pomalu již od prvního tahu. Rychlá hra bývá příčinou spousty zbytečných chyb. Mladý hráč si obvykle říká, že když zná pár tahů určitého zahájení, tak se mu nemůže nic stát. Tento pocit bývá prvotní příčinou neopatrnosti a zbrklosti, které pak vyústí v hrubou chybu.

Opluštil D. 1550-Pikna 1535

RS družstev, 2013

Aljechinova hra, B 03

1. e4 Jf6 2. e5 Jd5 3. c4 Jb6 4. d4 d6 5. exd6 exd6 6. Jc3 Jc6 7. h3 Sf5



V pozici na diagramu se bílý bez většího přemýšlení rozhodl pro, na první pohled, logický vývinový tah **8. Jf3??** a přišel masakr po **8. ... Jb4 9. c5 Jc2+ 10. Kd2 dxc5 11. Sd3 Sxd3 12. Kxd3 Jxa1** Černý stál jasně na výhru. Zajímavostí je, že bílý nakonec ještě po hrubce černého zvítězil.

Další partie již tak šťastný konec neměla.

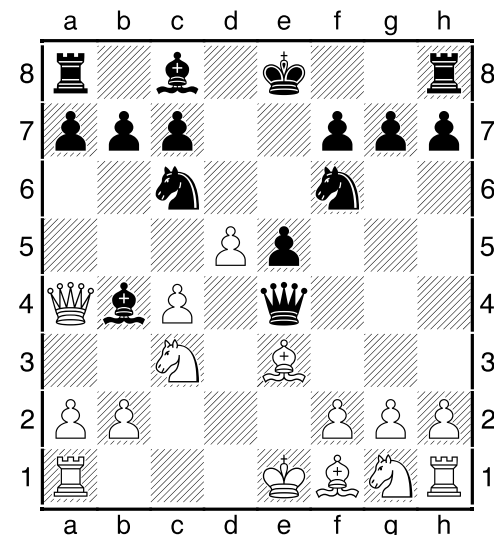
Netušil,1684- Hájek, 1940

KP družstev, 2013

Skandinávská hra, B01

1. e4 d5 2. exd5 Jf6 3. d4 Dxd5 4. c4 De4+ 5.

Se3 e5 6. Jc3 Sb4 Dosud je vše v pořádku. Ale bílý i přesto, že má soupeř bezmála o 300 bodů vyšší ELO a je výrazně zkušenější, má pocit, že tato varianta je pro něj lepší. A tak jej místo **7. a3** (nebo **7. Jf3**) napadla spásná myšlenka **7. Da4+**. Bílý si říká, že nyní nemůže černý **7. ... Jc6 pro 8. d5** a ztrácí figuru. Černý ovšem zahrál bez rozmýšlení **7. ... Jc6**. Teď by měl již bílý zbystrit a vzhledem k síle soupeře dlouho přemýšlet a počítat. Po minutě se ovšem na šachovnici objevilo agresivní **8 d5??**



A nyní přišlo vystřízlivění po **8. ... Jxd5**.

(Přesnější sice bylo **8. ... Sxc3+ 9. bxc3 Jxd5**, ale i tah v partii zapůsobil na bílého tak silně, že se nebyl schopen dále rozumně bránit. Po **9. 0-0-0 Jxc3 10. bxc3 Sxc3** je bílého pozice v troskách a zaslouženě, prohrál.

Další ukázka je, shodou okolností, ze stejného zápasu. Bílý na víc dorazil k partii s 40 minutovým zpožděním. Zřejmě se snažil dohnat časovou ztrátu rychlou hrou. Ale proč hraje rychle černý? Po bleskovém průběhu, tak vznikla tato pozice:

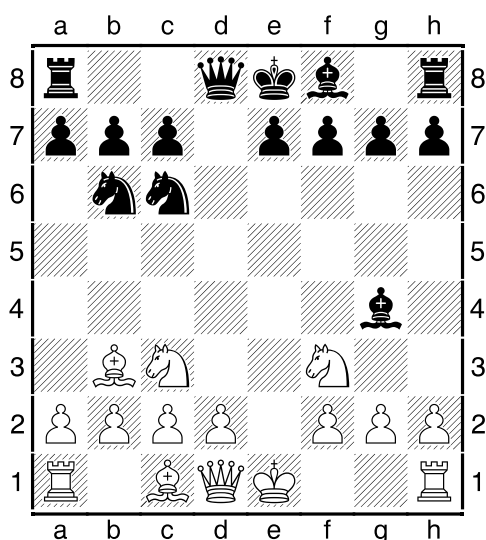
Běhunčík, 1980- Rakušan,1765

KP družstev, 2013

Aljechinova hra, B02

1. e4 Jf6 2. Jc3 d5 3. exd5 Jxd5 4. Sc4 Jb6 5. Sb3 Jc6 6. Jf3 Sg4??

Taktické motivy v mládežnických partiích

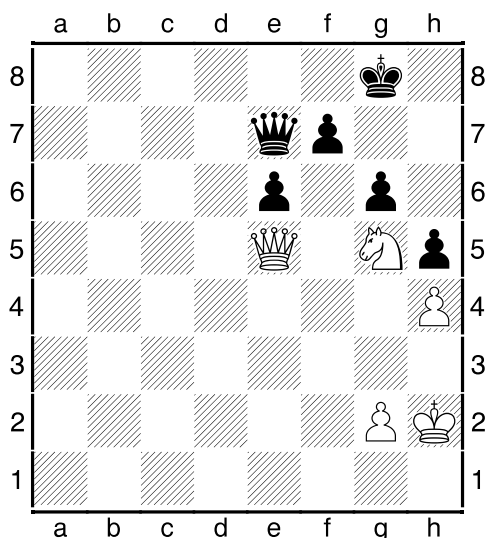


No a přišlo samozřejmě **7. Sxf7!** A nyní se začalo přemýšlet. To už, ale bylo pozdě. Bílý ovšem převahu pěšce ve střední hře neuplatnil a přešel do remízové věžové koncovky. Černý, však na oplátku po špatné obraně, daroval vítězství soupeři.

Koncovky, nerozhodují jen králové

Že se taktika velmi často vyskytuje i v koncovkách, dokládají následující ukázky.

Rakušan, 1831- Kula 2045 Přebor Moravy a Slezska H16, 2013

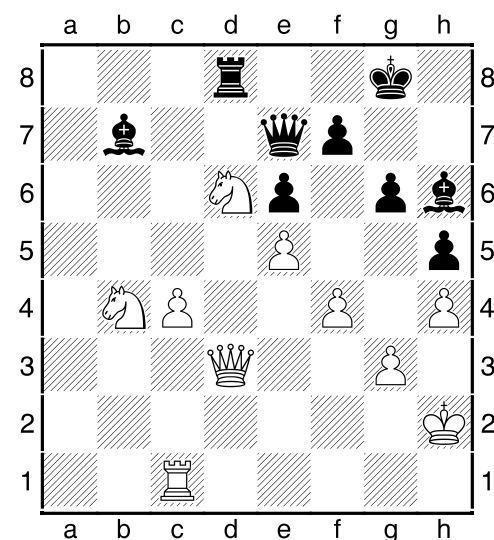


V této koncovce má sice bílý převahu jezdce proti dvěma pěšcům, ale cesta k výhře je ještě dlouhá. Černý se však po dlouhé obraně, nerozhodl správně, když zahrál **60. ... Dd8?** A následoval

učebnicový obrat s využitím jezdcové vidličky. **61. Dh8+** po němž se černý vzdal. Po vynuceném **61. ... Kxh8** by přišlo **62. Jxf7+** a koncovku by již bílý snadno vyhrál.

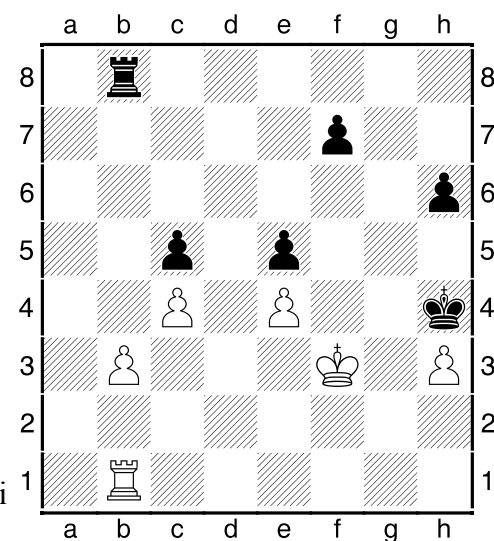
V následující koncovce zvítězil černý po oběti figury.

Šimčáková, 1583-Opluštěl D. 1550 Talent CUP 2013



Posledním tahem **39. c4** umožnila bílá následující kombinaci: **39. ... Sxf4 40. gxf4 Dxh4+** a černý buď vyšachuje věž po **41. Kgl Dg4+** **42. Kf2 Df4+** **a 43. Dxc1** nebo dá mat po **41. Dh3 Df2+** **42. Dg2 Dxc2++**, což se taky v partii přihodilo.

Opluštěl P. 1250-Štoček 1100 Talent CUP 2013



Že opatrnosti, není nikdy dost, dokazuje tato ukázka. Černý stojí o něco lépe, ale ve snaze o

Taktické motivy v mládežnických partiích

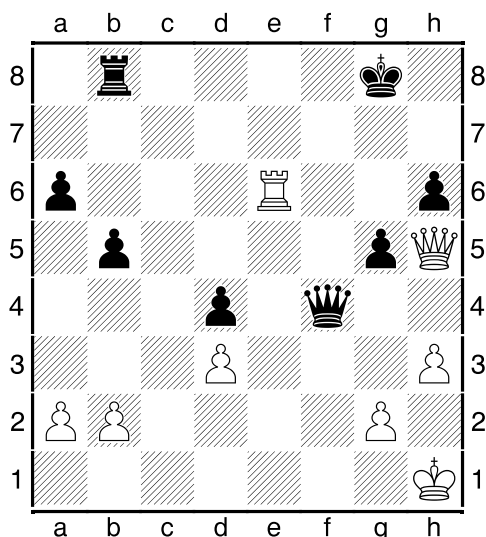
vítězství, sežere jedovatého pěšce a dostane mat.
35. ... Kxh3 36. Vh1++.

Opluštěl P. 1250- Faja 1000
Přebor Moravy a Slezska H10, 2013

Obrana? Proč?

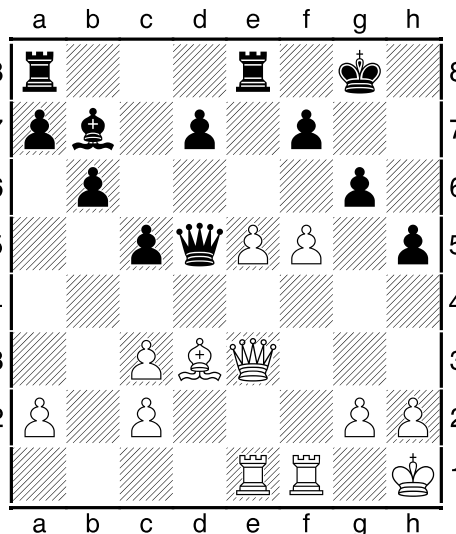
Velmi často si podobnou otázku kladou naši svěřenci. Většinou se jim chce pěkně kombinačně vítězit, ale bránit se, to pokládají většinou za zbytečné. Obrana je však stejně důležitá jako útok. Naučit se umění správné obrany, není vůbec lehké. A správné rozhodnutí, kdy se začít bránit a kdy začít útočit, bývá znamením silného šachisty.

Vaněk, 1000-Opluštěl P. 1250
Talent CUP 2013



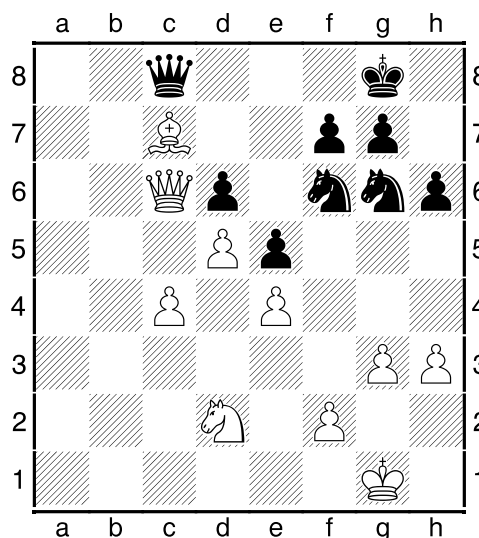
V této ukázce byl černý na tahu a měl se spokojit s remízou věčným šachem po 29. ... *Df1+ 30. Kh2 Df4+ 31. Kg1 Dc1+ 32. Kh2 (32. Kf2?? Vf8+ a černý vyhraje) 32. ... Df4+*. Černý, ale špatně vyhodnotil útočné možnosti bílého a chtěl partii vyhrát po 29. ... *Vc8??* Bílý ho potrestal následovně: **30. Dg6+ Kf8 31. Vf6+ Dxf6 32. Dxf6+ 1:0**

Na dalším diagramu stojí bílý jasně na výhru. A Jeho útočné možnosti jsou skvělé. Jediná potíž je v tom, že mu hrozí jednotahový mat po *Dxg2*. Ten se dá snadno odrazit výbornými tahy *Dg3*, *Ve2* či *Vf2*. Pak již útok bílého prorazí, nebo černý ztratí materiál. Bílý se ovšem brání tak nešťastně, že se černý ubrání a přejde do remízové koncovky.



Partie pokračovala: **26. Se4? Dxe4 27. Dxe4 Sxe4 28. Vxe4 d6 29. fxc6 fxc6 30. Vfe1 dxe5 31. Vxe5** Vxe5 a partie skončila remízou.

Opluštěl D. 1539 -Nytra O. 1250
Šachový festival mládeže Bezměrov 2013



Tato ukázka je z partie, kde měl bílý pěšce na víc a hrálo se na jednu branku. Bílý však dlouho chodil kolem výhry jako kolem horké kaše. Rozhodující postup *c5*, ne a ne zahrát. Naopak se zbytečně oslabil tahem *g3*. V diagramu je bílý na tahu a měl sebrat **44. Sxd6!** A po případném **44. ... Dxc3** se ubrání po **45. Da8+ Kh7 46. Da3 Jg4 47. Df3 Dh2+ 48. Kf1** a dvojice volných bílých pěšců rozhodne. V partii však přišlo **44. Dxd6? Dxc3** a nyní se bílý musí jen bránit, aby zachránil remízu. To ovšem bílý nějak pořád nechápe a po

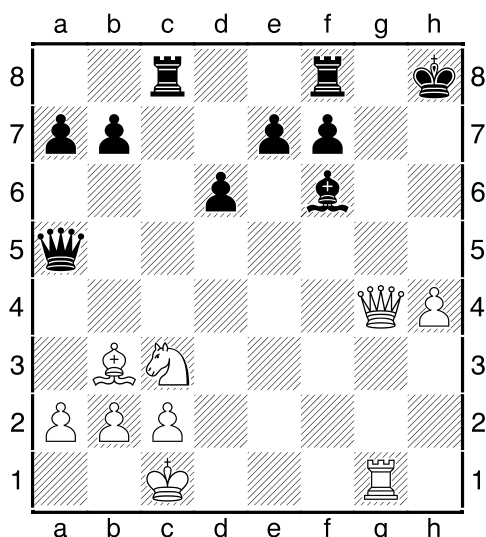
Taktické motivy v mládežnických partiích

45. Dd8+ Kh7 46. d6?? už mohl černý rozhodnout po 46. ... *Jh4!* 47. *gxh4 Jh5* a bílý musí obětovat dámu, aby nedostal mat. Po obou straných nepřesnostech, nakonec bílý matové pasti neunikl.

Propočet

Velmi důležitým faktorem v úspěšném provedení kombinace je správný propočet. Chyby v propočtu mají mimo jiné za následek, že hráč neprovede vítězný tah i přesto, že ho vidí. Prostě pozici špatně vyhodnotí.

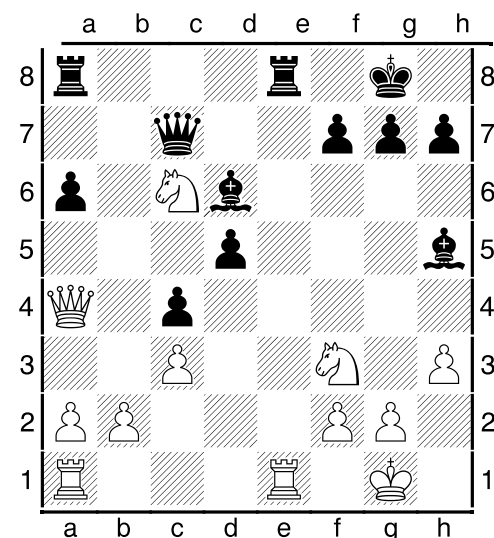
Bierská, 1480 - Opluštil D. 1550 8. víkendový turnaj BŠŠ 2013



V této ukázce byla na tahu bílá a zbývalo jí dopočítat předchozí oběť věže k vítěznému konci: 24. *Sd5! Dxd5* 25. *Jxd5* a stejně černý nezabrání matu. Přišlo však 24. *Sxf7?!* a černý se po smršti obětí, ubránil: 24. ... *Vxc3!?* 25. *Dg6 Vxc2+* 26. *Kxc2 Da4+* 27. *Kb1 Dxd4* 28. *Sd5 Se5* 29. *Vh1 Dxd4* 30. *Sxh1 Vf1+* 31. *Kc2 Vxh1* Tuto těžkou koncovku černý udržel.

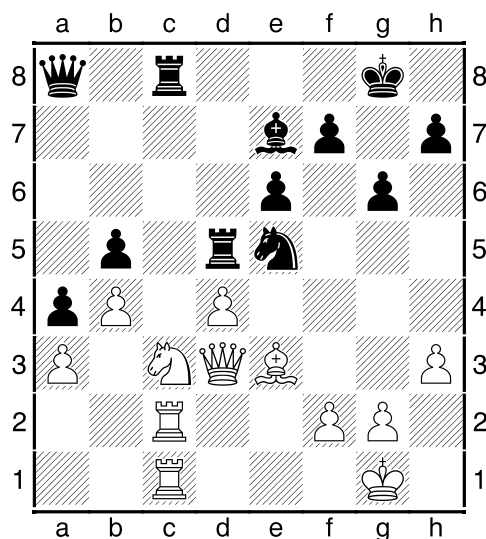
V další partii se hrálo o postup na Mistrovství České republiky. Černému se povedlo uchovat si dvojici střelců a tak jeho vyhlídky na vítězství jsou rozhodně větší než u bílého. Pozici na diagramu vznikla po 21. *Je5-f3*.

Rakušan, 1831- Stuchlý 1839 Přebor Moravy a Slezska H16 2013



Nyní se černý správně rozhodl vyměnit střelce za jezdce 21. ... **Sxf6!** Dvojice střelců je krásná věc, ale výhoda tkví také v tom, že se černý může rozhodnout pro výměnu v ten nejuvhodnější okamžik. Nyní má bílý pouze jednu variantu, která mu dává jakéž také šance. Nutné bylo: 22. *Vxe8 Vxe8* 23. *Jd4 Sh2+* 24. *Kh1 Sxg2+* 25. *Kxg2* s mírně lepší pozicí pro černého. Bílý ovšem špatně pozici vyhodnotil a po špatném 22. **gxf3?** Přišel rychlý konec 22. ... **Dd7!** 23. **Vxe8 Vxe8** 24. **Dxa6 Dxd3** Před hrozím matem (25. ... *Sh2+* 26. *Kh1 Sg3+* 27. *Kg1 Dh2+* 28. *Kf1 Dxf2++*) se může bílý vzdát nebo odevzdat figuru po 25. **Je7+ Sxe7** 0:1

Rakušan, 1831- Růžička 2034 Přebor Moravy a Slezska H16 2013



Taktické motivy v mládežnických partiích

V další partii umístil černý věž předčasně doprostřed šachovnice a dostal se tak do problémů. Posledním tahem **28. ...Jc6-e4??** brání napadení věže, napadením dámy. Bílý má nyní v zásadě dvě možnosti jak reagovat. V partii zvolil **29. De4 Jc4 30. Jxe5 Dxe5 31. Dxe5 exd5** a spokojil se se ziskem kvality. Ovšem ani ta mu ve vzniklé koncovce nestačila k výhře. Daleko lepší bylo pokračování **29. Jxd5!!**. Nyní všechny odpovědi černého pokulhávají: **29. ... exd5 30. Vxc8+, 29. ... Vxc2 30. Jxe7+! Kf8 31. Dxc2, 29. ... Dxd5 30. Vxc8+** Asi nejdůležitější je však propočít varianty po **29. ... Jxd3 30. Vxc8+ Dxc8 31. Vxc8 Kg7 32. Jxe7** s věží a figurou na víc. Pokud by bílý udělal důsledný propočít, tak by zřejmě zvolil druhou možnost. Uspokojil se však se ziskem kvality a dál již nebyl důsledný.

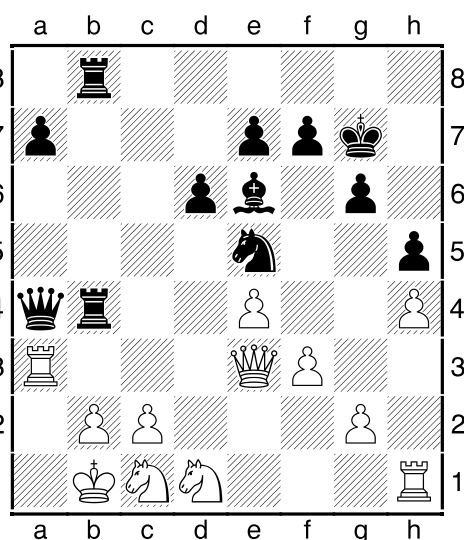
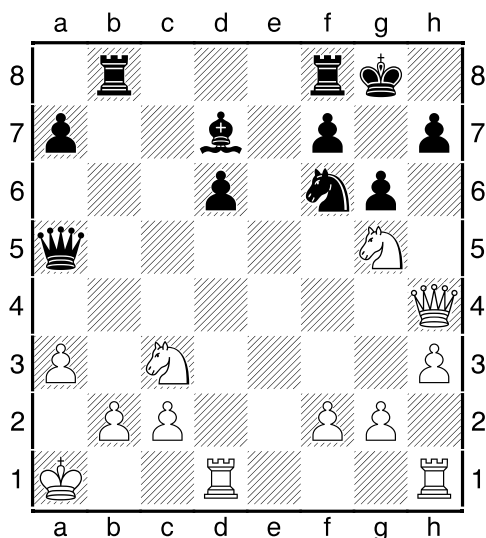


Diagram ukazuje pozici po **23. Vc3-a3**. Černý si vypracoval skvělou pozici a postupně utahuje šrouby. Bílý je odsouzen pouze se trpělivě bránit. Ovšem toto je ten druh pozice, kdy je potřeba soupeřovu obranu v pravý čas rozčísnout. A ten čas nastal nyní. Nebylo však snadné vyhodnotit všechny varianty: **23. ... Vxb2! 24. Jxb2 Vxb2! 25. Kxb2 Jc4** Nyní musí bílý **26. Ka1** ale jak má černý pokračovat? Nyní je vidět úskalí propočtu, protože jediné správné pokračování už není forsírované **26. ... Jxa3 27. Dc3+ f6** Černému zůstala kvalita méně, ale aktivita figur a možný pokračující útok, dává větší šance na vítězství právě jemu. Není divu, že partie pokračovala klidnějším **23. ... Db5 24. Dc3 Kh7 25. Jd3 Jxd3 26. cxd3** a nastal druhý rozhodující moment.

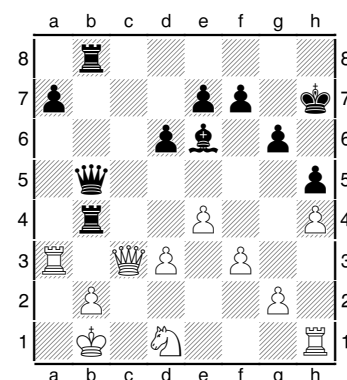
Neumann,1370- Opluštěl P. 1250 Přebor Moravy a Slezska H10 2013



Na tomto diagramu bílý svým posledním tahem **25. Kg1-h1??** (ve strachu před Dxb3) umožnil černému pěknou kombinaci. Přitom, kdyby byl důsledný v propočtu, jistě by zahrál vyhrávající **25. Jd5!** A útok bílého je rychlejší. Následovalo: **25. ... Vxb2!! 26. Kxb2 Vb8+27. Kc1 Dxc3 28. Dd4 Dxa3+ 29. Ke2 Da5+30. Ke2 Ve8+ 31. Kf1 Dxc3 0:1**

Černému můžeme přičíst ke cti, že takovou obět' objevil, propočítal a dobře provedl. Ne vždy se tak stane. O tom svědčí následující ukáзка.

Kuchař 1709- Opluštěl D. 1550 Přebor Moravy a Slezska H14 2013



Mělo bezesporu následovat **26. ... Sb3!** Po kterém je bod b2 již neubranitelný např. **27. Je3 Sc2+ 28. Kxc2 Vxb2 29. Kd1 Vb1+** a dobere věž na h1. Nebo bílý odevzdá kvalitu rovnou **27. Vxb3 Vxb3** a černý má jasnou převahu. Nyní černý zahrál slabší **26. ... Vc8 27. Dd2 Sb3** ale nyní již má bílý k dispozici **28. Jc3!** Partie nakonec skončila dělbou bodu.

Taktické motivy v mládežnických partiích

Jak bylo vidět na uvedených ukázkách, taktickými obraty se partie mládeže jen hemží. Považuji za důležité vybírat k tréninku taktiky právě případy z vlastní praxe. Svěřenci si tak na vlastní kůži přesvědčí, že taktika je přítomná i v jejich partiích, jen jí je potřeba doopravdy hledat.

Bc. Vladimír Opluštil, trenér 3.VT