

# Nebojte se hrát královský gambit!

IM Richard Bielek

Královský gambit je jedno z nejstarších zahájení. Jeho ideou je zničit černému pěšcovou oporu v centru, otevřít si sloupec pro věž a získat aktivní figurovou hru.

Pozice vznikající z tohoto zahájení jsou plné kombinačních motivů a předkládají oběma stranám zajímavé problémy k řešení.

Z tohoto důvodu je královský gambit vhodným zahájením i pro začínající hráče.

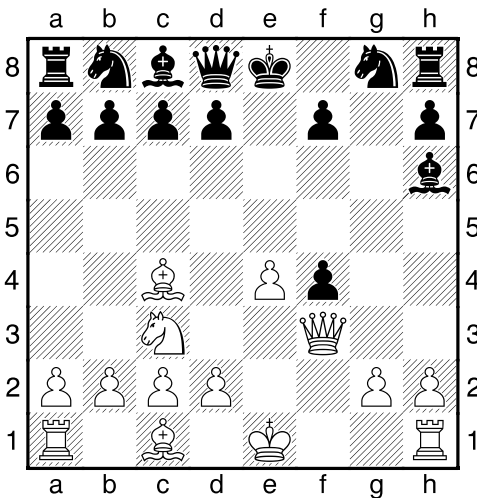
Vrcholným obdobím královského gambitu bylo 19. století – éra šachového romantismu.

Přehřejte si tedy na úvod partie starých mistrů:

## McDonnell – De Labourdonnais

Londýn, 1834

**1.e4 e5 2.f4!** Aktivní boj o střed. **2...exf4 Jf3 g5** Starší pokračování – černý udrží materiál, ale ztratí čas. Lepší je zlikvidovat převahu bílého v centru postupem **3...d5! 4.exd5 Jf6! 5.Sb5+ c6 6.dxc6 Jxc6** s vyrovnanými šancemi. **4.Sc4 g4?** Mnohem lepší bylo **4...Sg7 5.Jc3 gxf3 6.Dxf3 Sh6?!** Černý se snaží držet blokádu f-sloupce, ale lepší bylo **6...d6** s dalším **Se6**.



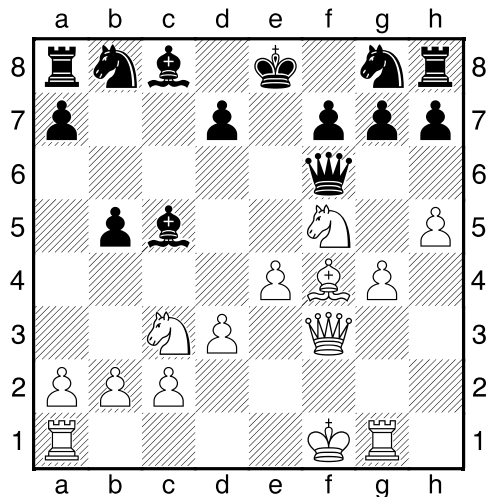
**7.d4 Jc6 8.0-0 Jxd4 9.Sxf7+!** Bílý vytáhne černého krále z úkrytu a díky náskoku ve vývinu získává rozhodující útok. **9...Kxf7 10.Dh5+ Kg7 11.Sxf4 Sxf4 12.Vxf4 Jf6** Nepomáhalo **12...De7** pro **13.Jd5 13.Dg5+ Kf7 14.Vaf1!** Všechny figury do útoku! **14...Ke8 15.Vxf6 De7 16.Jd5 Dc5 17.Kh1 Je6 18.Vxe6+ dxe6 19.Jf6+ 1-0**

Následující partii najdete ve všech učebnicích šachu po celém světě. Pro její průběh a zakončení byla nazvána „nesmrtelnou“.

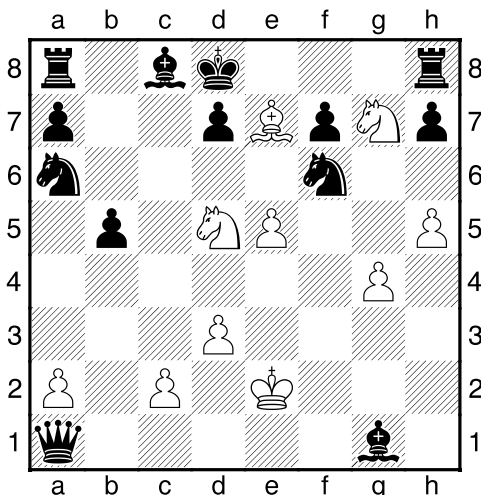
## Anderssen – Kieseritzky

Londýn, 1851

**1.e4 e5 2.f4 exf4 3.Sc4 Dh4+?!** Pochybný šach – zbaví sice bílého práva rošády, ale dáma na královském křídle také nestojí dobře. Lepší je **3...Jf6** s dalším **d5**. **4.Kf1 b5?!** Snaží se odlákat bílého střelce od citlivého bodu f7, avšak nejen ze odevzdává pěšce, ale také kompromituje své dámské křídlo. **5.Sxb5 Jf6 6.Jf3 Dh6 7.d3 Jh5** Hrozí vidličkou na g3, bílý však hrozbu elegantně pokryje. **8.Jh4 Dg5 9.Jf5 c6 10.g4 Jf6 11.Vg1 cxb5?** Ve svých důsledcích rozhodující chyba, nutné bylo zbrzdit aktivitu bílého na královské křídle tahem **11...h5**. **12.h4 Dg6 13.h5 Dg5 14.Df3 Jg8** V podstatě vynuceno hrozbou **15.Sxf4** se získá dáma. Exmistr světa Max Euwe navrhl **14...Jxg4 15.Vxg4 Dxh5 16.Sxf4 d5 (16...g6 17.Jd6+ Sxd6 18.Sxd6 Jc6 19.Df6 Vg8 20.Jc3) 17.Jc3 Sxf5 18.exf5**. I zde má ale bílý rozhodující převahu (díky velkému náskoku ve vývinu). **15.Sxf4 Df6 16.Jc3 Sc5**



**17.Jd5!** Anderssen přistupuje (bez ohledu na materiál) k závěrečné akci. **17...Dxb2 18.Sd6!** Anderssen jako správný romantik hraje na krásu, vyhrávaly i prozaičtější tahy jako **18.d4** nebo **18.Ve1**. **18...Sxg1 19.e5 Dxa1+ 20.Ke2 Ja6** Kryje pole c7, ale závěrečný úder přijde z druhé strany. **21.Jxg7+ Kd8 22.Df6+! Jxf6 23.Se7#**



Krásný závěrečný obrázek – bílý obětoval většinu svých figur, poslední tři však upletly matovou síť kolem černého krále.

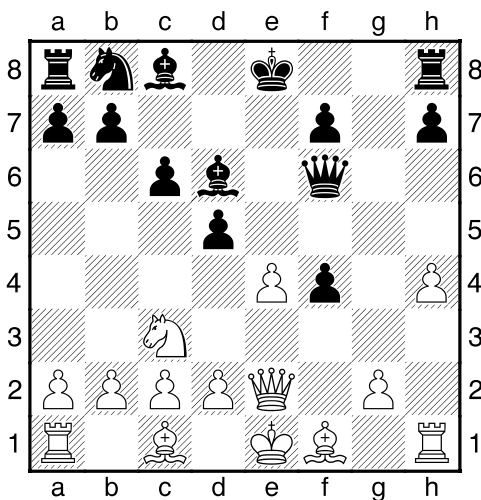
V další partii ukázce se střetli dva nejlepší šachisté své doby – vítěz 1. mezinárodního turnaje v Londýně Němec Adolf Anderssen a americký šampión Paul Morphy.

V zápase na 7 vítězství jasně dominoval Morphy, ale Anderssen také dokázal svou sílu:

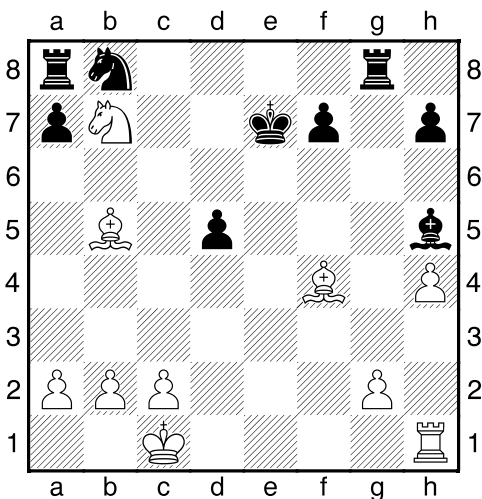
### Anderssen – Morphy

Paříž 1858

**1.e4 e5 2.f4 exf4 3.Jf3 g5 4.h4 g4 5.Je5 Jf6 6.Jxg4** Silnější je 6.d4! **6...d5** Správné je 6...Jxe4 7.d3 Jg3 8.Sxf4 Jxh1 9.De2+ De7 10.Jf6+ Kd8 11.Sxc7+ Kxc7 12.Jd5+ Kd8 13.Jxe7 Sxe7 s výhodou černého. **7.Jxf6+ Dxf6 8.De2! Sd6 9.Jc3 c6**



**10.d4!** Oběť centrálního pěšce za urychlení vývinu, zcela špatné by bylo 10.exd5+? Kd8 11.dxc6 Ve8 12.Je4 Dg6 13.d3 f5+ **10...Dxd4** Nic lepšího černý neměl. **11.Sd2 Vg8 12.exd5+ Kd8 13.0-0-0!!** Velice krásná oběť kvality. Její náročnost spočívá v tom, že černý vynutí výměnu dam. Ale Anderssen správně zhodnotil postavení – aktivní lehké figury a slabost krále soupeře zaručují velkou převahu bílého. **13...Sg4 14.De4 Dxe4 15.Jxe4 Sxd1 16.Jxd6 Sh5 17.Sxf4 cxd5 18.Jxb7+ Ke7 19.Sb5**



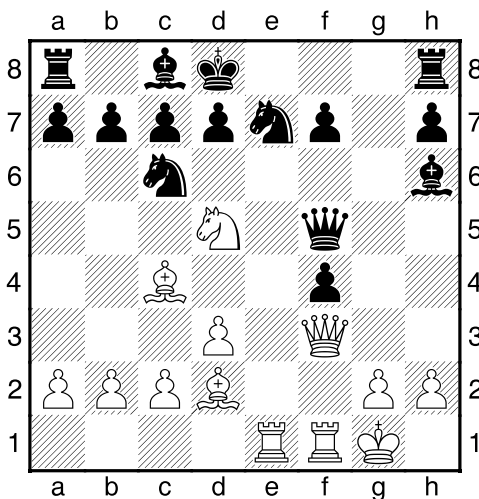
Bílý vládne celé šachovnici. **19...Vxg2** Nepomáhalo ani 19...a6 20.Ve1+ Kf6 21.Se5+ Kg6 22.Sd3+ f5 23.Sc3 Jd7 24.Jd6!+- **20.Ve1+ Kf6 21.Ve8! Sg6 22.Jd6 Jc6** Morphy se vrhá do zoufalého protiútoků, materiál by stejně časem musel vydat. **23.Vxa8 Vxc2+ 24.Kd1 Jd4 25.Ve8!** Znovu splétá matovou síť okolo černého krále a zároveň odráží hrozby soupeře. **25...Sh5+ 26.Ke1 Jf3+ 27.Kf1 Vxb2 28.Se2 Vxa2 29.Sg5+ Jxg5 30.hxg5+ Kxg5 31.Ve5+ Kf6 32.Vxh5 1-0**

Dalším vynikajícím kombinačním hráčem byl Rus Michail Čigorin.

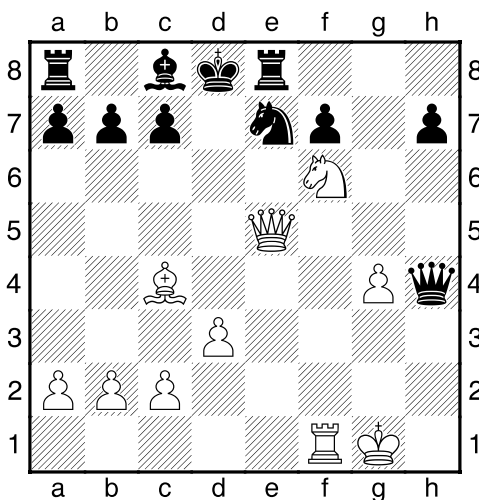
### Čigorin – Davidov

St Petersburg, 1874

**1.e4 e5 2.f4 exf4 3.Jf3 g5 4.Sc4 g4 5.0-0! gxf3 6.Dxf3 Df6 7.e5! Dxe5 8.d3 8.Sxf7+! Kxf7 9.d4! Dxd4+ 10.Se3** je pravděpodobně ještě silnější. **8...Sh6 9.Jc3 Je7 10.Sd2 Jbc6 11.Vae1 Df5 12.Jd5 Kd8**



**13.Sc3?!** Později Čigorin našel a proanalýzoval lepší **13.De2! 13...Ve8 14.Sf6 Sg5 15.g4 Dg6 16.Sxg5 Dxg5 17.h4 Dxh4 18.Dxf4 d6 19.Jf6 Je5?** Umožňuje pěknou kombinaci soupeře, lepší bylo **19...Vf8 20.Vxe5! dxe5 21.Dxe5**

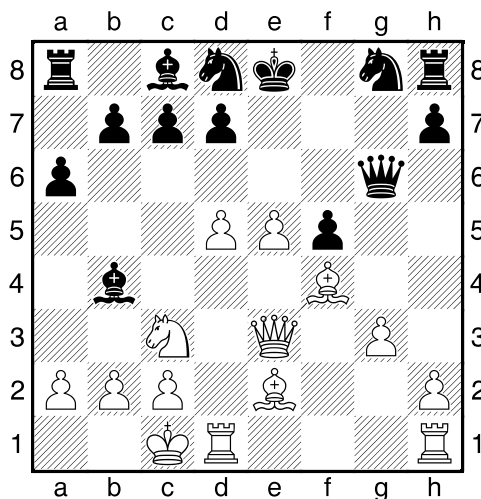


**21...Sxg4?** Prohrávající chyba, skrytou obranou bylo **21...Se6! 22.Dd4+ Jd5!!** (22...Kc8? vede ke stejnému závěru jako v partii.) **23.Sxd5 Dg3+ 24.Sg2+ Dd6 25.Dxd6+ cxd6 26.Jxe8 Kxe8** s minimální převahou bílého. **22.Dd4+ Kc8 23.Se6+! Kb8 24.Jd7+ Kc8 25.Jc5+ Kb8 26.Ja6+ bxa6 27.Db4# 1-0**

## Schlechter - Teichmann

Vídeň, 1903

**1.e4 e5 2.f4 exf4 3.Jf3 f5?! 4.e5!** Jedině tak, po **4.exf5 d5** nemá černý problémy. **4...g5 5.d4 g4 6.Sxf4!** Vyvrací podezřelou koncepci černého. **6...gxf3 7.Dxf3 Dh4+ 8.g3 Dg4 9.De3 Jc6 10.Se2 Dg6 11.Jc3 Sb4 12.d5!** Pozice bílého se hraje sama. **12...Jd8 13.0-0-0 a6**



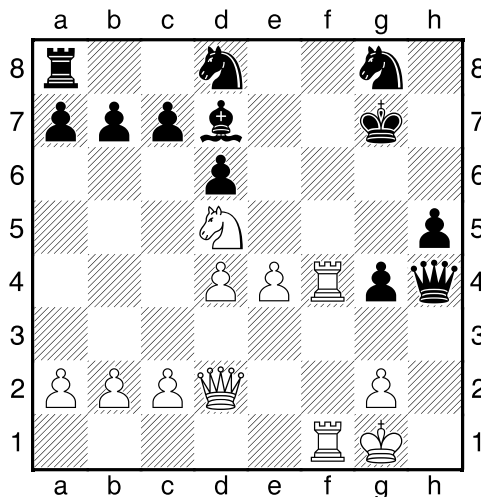
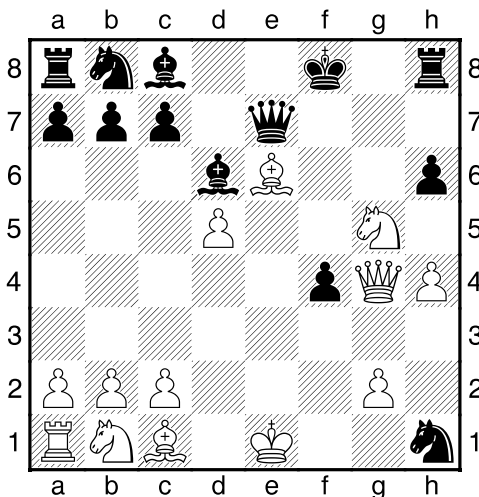
**14.g4!** Rozhodující otevření hry. **14...Je7 15.d6 Je6** Černý vrací figuru, jeho problémy to ale nevyřeší. **16.dxe7 Sc5 17.Dg3 Sxe7 18.gxf5 Dxf5 19.Se3 Sg5 20.Jd5 Sxe3+ 21.Dxe3 Kd8 22.Vhg1 Df8 23.Vdf1 Dc5 24.Df3 Vf8 25.Vg8! 1-0**

V první polovině dvacátého století se velmi zdokonalila schopnost obrany v šachu a doba gambitů se zdála překonána. Ale našli se noví rytíři, kteří nedbali rizika a vdechli královskému gambitu doslova nový život – byli to zejména slavní ruští velmistři David Bronštejn a Boris Spasskij.

## Bronštejn – Kan

Moskva, 1945

**1.e4 e5 2.f4 exf4 3.Jf3 Jf6 4.e5 Jh5 5.d4 g5?!** Riskantní tah, který mohl bílý využít **6.h4?!** **6.Jfd2!** s dalším **Je4**. **6...g4 7.Jg5 d5 8.exd6 Sxd6 9.Sc4 Jg3 10.Sxf7+ Kf8 11.Se6 De7 12.d5 Jxh1** Ještě silnější bylo **12...h6!** s výhodou černého. **13.Dxg4 h6**



**14.Je4!?** Bílý se nespokojuje remízou opakováním tahu a s věží míř hraje na výhru! (14.Df5+ Ke8 (14...Kg7? 15.Sd2+-) 15.Dg6+ Kf8 16.Df5+=. **14...Sxe6 15.dxe6 Jc6 16.Sxf4 Dg7!** Snaha získat i druhou věž by vedla ke zkáze: 16...Jd4? 17.Jbc3 Jxc2+ 18.Kd2 Jxa1 19.Sxd6 cxd6 20.Jd5!+- . **17.Sxd6+ cxd6 18.Df4+ Ke8 19.Jbc3 Vf8 20.De3 Dd4 21.Dxd4 Jxd4 22.0-0 Jf2 23.Jxd6+ Ke7 24.Vxd4 Vad8 25.Jdb5 a6?** Černý, unavený dlouhou obranou a v časové tísní, se dopouští rozhodující chyby. **26.Vxd8 Vxd8 27.Jc7!+-** Za volného pěšce bude muset černý odevzdat kvalitu a jezdcovka je beznadějná. **27...Vd4 28.J3d5+ Kd6 29.c3 Ve4 30.e7 Jg4 31.e8D Vxe8 32.Jxe8+ Kxd5 33.Kd2 Ke5 34.Jg7 Jf6 35.Ke3 Jd5+ 36.Kf3 1-0**

### Bronštejn – Dubinin

Leningrad, 1947

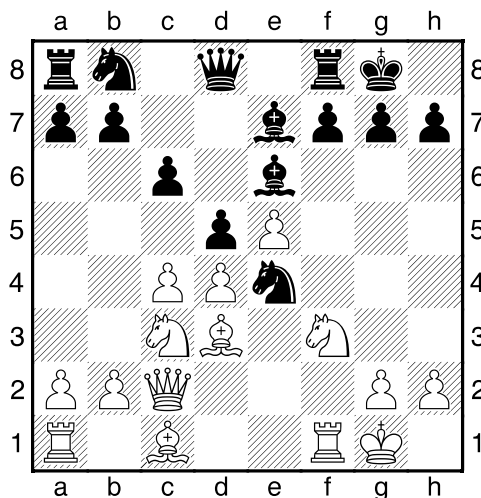
**1.e4 e5 2.f4 exf4 3.Jf3 g5 4.h4 g4 5.Je5 h5?** Pochybný tah, který černému přinese jen problémy. **6.Sc4 Vh7 6...Jh6 7.d4 d6 8.Jd3 f3 9.gxf3 Se7 10.Se3 Sxh4+ 11.Kd2** s výbornými útočnými možnostmi bílého. **7.d4 Sh6** Jiné tahy nejsou o moc lepší: 7...d6 8.Jxf7 Vxf7 9.Sxf7+ Kxf7 10.Sxf4 Sh6 11.0-0 Kg7 s převahou bílého; 7...Se7? 8.Sxf4 Sxh4+ 9.g3 Sg5 10.Vxh5! Vxh5 11.Sxf7+ Kf8 12.Sxh5 Sxf4 13.Jg6+ Kg7 14.Jxf4 Jf6 15.Jc3 De7 16.Jfd5 Jxd5 17.Dxg4+ Kh8 18.Jxd5+- **8.Jc3 Jc6 9.Jxf7 Vxf7 10.Sxf7+ Kxf7 11.Sxf4! Sxf4 12.0-0 Dxh4 13.Vxf4+ Kg7 14.Dd2! d6 14...Dg5? 15.Vf7+- 15.Vaf1 Jd8 15...Se6? 16.d5 16.Jd5 Sd7**

16...Se6 17.Jxc7; 16...Je6 17.Vf7+ Kh8 18.Jf6! Jg5 (18...Jxf6 19.Dh6+ Kg8 20.V7xf6+-) 19.Dxg5! Dxg5 20.Vh7# **17.e5!** Pěšcový průlom (jako obvykle) rozhoduje. **17...dxe5 18.dxe5 Sc6 19.e6!** Otevírá diagonálu a1-h8. **19...Sxd5 20.Vf7+ Jxf7 21.Vxf7+ Kh8 21...Kg6 22.Dd3+ Kh6 (22...Kg5 23.Df5+ Kh6 24.Vh7#) 23.Dh7+ Kg5 24.Vf5# 22.Dc3+ Jf6 23.Vxf6 Dxf6 23...Dg5 24.Vh6+ Kg8 25.Vh8# 24.Dxf6+ Kh7 25.Df5+ Kh6 26.Dxd5 Kg6 27.Dd7 1-0**

### Bronštejn – Kostro

Tbilisi, 1969

**1.e4 e5 2.f4 Jf6?!** Nedobry tah vedouci k těžké pozici černého. **3.Jf3! Jxe4 4.d3 Jc5 5.fxe5 d5 6.d4 Je4?** Stísněnou, ale pevnou pozici má černý po 6...Je6. **7.Sd3 Se7 8.0-0 0-0 9.c4 Se6 10.Dc2 c6 11.Jc3** Bílý lehce zlikvidoval domnělou blokádu černého v centru.

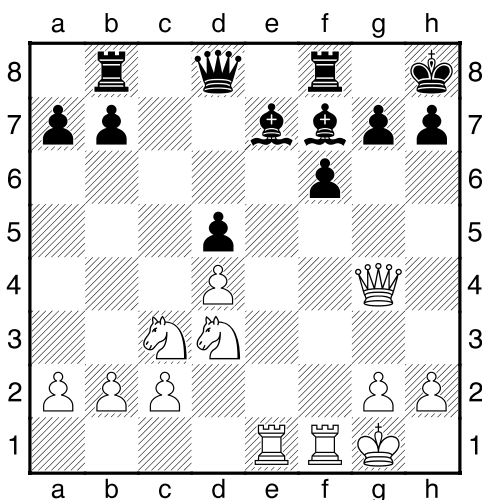


11...Jxc3 11...f5 12.exf6 Jxf6 13.Jg5+-  
 12.Sxh7+ Kh8 13.bxc3 dxc4 14.Vb1 b5 15.Se4  
 a5 Černý je naprosto bezradný – jeho pozice je  
 beznadějná. 16.De2 g6 17.De3 1-0

### Spasskij – Averbach

Moskva, 1955

1.e4 e5 2.f4 exf4 3.Jf3 Je7 4.Sc4 d5 5.exd5  
 Jxd5 6.0-0 Se7 7.d4 c6 8.Jc3 0-0 9.Je5 Se6  
 10.Sxf4 f6 11.Sxd5 cxd5 12.Jd3 Sf7? Hrubá  
 chyba, logický vývin byl lepší – 12...Jc6. 13.Dg4  
 Kh8 14.Sxb8 Vxb8 15.Vae1



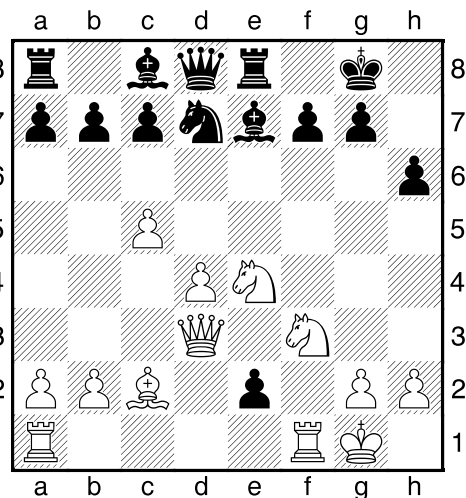
Bílý stojí výrazně lépe, navíc má jasný plán  
 útoku na krále. Pozice je strategicky rozhodnuta.  
 15...Ve8? 16.Je5 Vf8 17.Jxf7+ Vxf7 18.De6  
 Kg8 19.Jxd5 Sf8 20.Ve4 Sd6 21.c4 b6 22.b4  
 Df8 23.c5 bxc5 24.bxc5 Sxc5 25.dxc5 Dxc5+  
 26.Kh1 Vd8 27.Je7+ Kf8 28.Jc6 Db5 29.Vfe1  
 Černý hrál partii mizerně, svoji roli hrála určitě  
 také psychická nepřipravenost bránit se proti  
 královskému gambitu. 1-0

### Spasskij – Bronštejn

Leningrad, 1960

1.e4 e5 2.f4 exf4 3.Jf3 d5 4.exd5 Sd6 5.Jc3?!  
 Silnější je 5.Sb5+! Sd7 6.Sxd7+ Jxd7 7.0-0 Je7  
 8.c4 0-0 9.d4 b6 10.Jc3 Jg6 11.Dd3 Jf6 12.Sd2  
 Dd7 13.Vae1 Vae8 14.a3 a5 15.Jb5± s převahou  
 bílého. 5...Je7 6.d4 0-0 Zajímavou možností  
 černého je 6...c6!? 7.Sd3 Jd7?! 8.0-0 h6?  
 8...Jf6!? 9.Je4! Jxd5 10.c4 Je3 11.Sxe3 fxe3  
 12.c5 Se7 13.Sc2! Ve8 14.Dd3 e2? Nepřesnosti  
 černého dovolily Borisi Spasskému provést

nádhernou kombinaci:

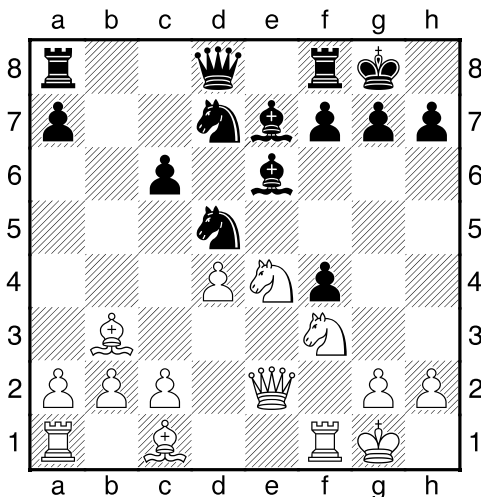


Jen 14...Jf8! dávalo šance na obranu. 15.Jd6!?  
 Šlo samozřejmě i prozaické 15.Vf2! s výhodou.  
 15...Jf8?! Pozdě, lepší bylo 15...Sxd6!? 16.Dh7+  
 Kf8 17.cxd6 exf1D+ (17...cxd6? 18.Vf2 Jf6  
 19.Dh8+ Jg8 (19...Ke7 20.Vxe2+ Se6  
 21.Dxg7+-) 20.Sh7+-) 18.Vxf1 cxd6 19.Dh8+  
 Ke7 20.Ve1+ Je5 21.Dxg7 Vg8! 22.Dxh6 Db6  
 23.Kh1 Se6 24.dxe5 d5 s hratelnou pozicí  
 černého. 16.Jxf7! exf1D+ 17.Vxf1 Sf5 17...Kxf7  
 18.Je5+ Kg8 19.Dh7+! Jxh7 20.Sb3+ Kh8  
 21.Jg6#; 17...Dd5!? 18.Sb3! (18.J3e5? Sxc5  
 19.Jxh6+ gxh6 20.Sb3 Vxe5!∞) 18...Dxf7!  
 19.Sxf7+ Kxf7 20.Dc4+ Kg6 21.Dg8! Sf6  
 (21...Se6 22.Je5+ Kh5 23.Dxg7+-) 22.Je5+  
 Sxe5 23.Df7+ Kh7 24.Dxe8 Sxd4+ 25.Kh1 Jg6  
 26.Vd1 Sxc5 27.Vd8 Je7 28.h4!+- 18.Dxf5 Dd7  
 19.Df4 Sf6 20.J3e5 De7 20...Sxe5 21.Jxe5 De7  
 22.De4 g6 23.Vxf8+ Vxf8 (23...Dxf8 24.Sb3+  
 Kh7 25.Dxg6+ Kh8 26.Jf7+-) 24.Sb3+ Kh7  
 25.Dxg6+ Kh8 26.Dxh6+ Dh7 27.Jg6# 21.Sb3  
 Sxe5 22.Jxe5+ Kh7 23.De4+ 1-0

### Spasskij – Sacharov

Leningrad, 1960

1.e4 e5 2.f4 exf4 3.Jf3 d5 4.exd5 Jf6 5.Sb5+ c6  
 6.dxc6 bxc6 7.Sc4 Jd5 8.0-0 Sd6 9.Jc3 Se6  
 10.Je4 Se7 10...Sc7 11.Sb3 0-0 12.d4 Jd7 13.c4  
 Jc3 14.Sxe3 fxe3 15.Jfg5 Jf6 16.Jxf6+ gxf6  
 17.Jxe6 fxe6 18.c5 Kh8 11.Sb3 0-0 11...Jd7  
 12.d4 J7f6 13.Jeg5 Sg4 14.Dd3 Jd7 15.Sxd5  
 cxd5 16.Sxf4± 12.d4 Jd7 12...a5 13.a3 a4  
 14.Sa2 Ja6 15.De2 Sf5 16.Kh1 Ve8 17.Je5 Db6  
 18.c3 f6 19.Jc4± 13.De2



**13...g5?** Strašný tah, černý měl minimálně dvě lepší možnosti: 13...c5 14.dxc5 Jxc5 15.Jxc5 (15.Vd1? Db6! 16.Sxd5 Sxd5 17.Vxd5 Jxe4+ 18.Kf1 f5 s výhodou černého.) 15...Sxc5+ 16.Kh1 Dc7; 13...Ve8 14.c4 Sf8! s nejasnou hrou. **14.c4 J5b6 15.h4 h6 16.hxg5 hxg5 17.Jfxg5!** Nabízející se oběť zcela ruší královské křídlo černého. **17...Sxg5 18.Sxf4** Šlo také [18.Dh5! f6 (18...Sf6 19.d5+-) 19.Dg6+ Kh8 20.Jxg5 fxg5 21.Dh6+ Kg8 22.Dxe6+- **18...Sf6** 18...Sxf4? 19.Vxf4 f5 20.Jd6 De7 21.c5+- **19.Vad1 Sf5 20.Se5! Sxe4 21.Dxe4 Sxe5 22.dxe5 Dg5** 22...Ve8 23.Sc2 Kf8 24.Vxf7+ Kxf7 25.Dg6+ Ke7 26.Dd6+ Kf7 27.Vf1+- **23.Vf5 Dg7 24.Df4+- Vfe8 25.Vg5 Jxe5 26.Vxg7+ Kxg7 27.Vd6 Jg6 28.Df6+ Kg8 29.Sc2 Jxc4 30.Vd7 1-0**

### Spasskij – Fischer

Mar del Plata, 1960

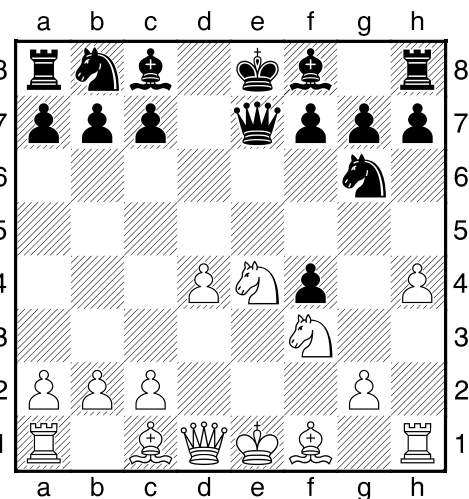
**1.e4 e5 2.f4 exf4 3.Jf3 g5** V pozdějších letech doporučoval Fischer tah 3...d6! **4.h4 g4 5.Je5 Jf6 6.d4 d6 7.Jd3 Jxe4 8.Sxf4 Sg7 9.Jc3** Spasskij záměrně opouští teorii, i když ví, že 9.c3! De7! 10.Se2 je pravděpodobně lepší (ale také velice nejasné). **9...Jxc3 10.bxc3 c5!** Zatím hraje Fischer velice silně. **11.Se2 11.De2+ Se6!** (11...De7?! 12.Sxd6 Dxe2+ 13.Sxe2 cxd4 14.0-0! s iniciativou) 12.d5? Sxc3+- 13.Sd2 Sxa1 14.c3 Df6 **11...cxd4 12.0-0 Jc6** 12...h5 je slabší kvůli 13.Sg5 f6 14.Sc1 s dalším Jf4 a černý má vážné problémy se slabými body e6, g6 a h5.; rovněž 12...Dxh4?! 13.g3 prospívá bílému. **13.Sxg4 0-0 14.Sxc8 Vxc8 15.Dg4 f5?!** Fischer začíná hrát nejistě, lepší bylo 15...Kh8. **16.Dg3 dxc3 17.Vae1** Braní pěšce předávalo iniciativu

soupeři: 17.Sxd6 Vf6 18.Sf4 Vg6. **17...Kh8 18.Kh1?** Zde už bylo 18.Sxd6 možné – 18...Vf6 (18...Vg8 19.Je5) 19.Se5 Jxe5 20.Jxe5 s mírnou převahou bílého. **18...Vg8 18...d5 19.Jc5 19.Sxd6 Sf8!** Silný tah, 19...Sd4 20.Dh2 Vg4 21.Se5+! Kg8 (21...Sxe5 22.Jxe5 Vxh4 23.Jf7+) 22.Sg3 je nejasné. **20.Se5+ Jxe5 21.Dxe5+ Vg7! 22.Vxf5 22.Dxf5 Dxh4+ 23.Kg1 Dg4 24.Dxg4 Vxg4+; 22.Vf4? Sd6+; 22.Df4? Vg4+- 22...Dxh4+ 23.Kg1 Dg4?** Velice silné bylo 23...Dg3! 24.Dxg3 (24.De2 Sd6) 24...Vxg3+ s hrozbou Vxd3! **24.Vf2 Se7 25.Ve4 Dg5 25...Dd1+ 26.Ve1 Dg4 27.Ve4 Dd1+= (27...Dd1+ 28.Kh2 Vc6 29.Db8+ Vg8 30.De5+ Vg7=) 26.Dd4! Vf8?** Fischer přehlíží hrozbu soupeře, nutně bylo 26...Sf8! 27.Dxa7 (27.Je5 Sc5 28.Jf7+ Kg8 29.Jxg5 Sxd4 30.Vxd4 Vxg5=) 27...Sd6= **27.Ve5!** 27.Je5? Vxf2 28.Dxf2 Sc5! 29.Dxc5 Dxg2# **27...Vd8 27...Dg6 28.Vxe7+-; 27...Dh4 28.Vxf8+-; 27...Sf6 28.Dd6!+- 28.De4 Dh4 29.Vf4 29.Vf4 Dg3 30.Vxe7+- 1-0**

### Spasskij – Seirawan

Turnaj kandidátů MS Montpellier, 1985

**1.e4 e5 2.f4 exf4 3.Jf3 Je7?!** Mladý Američan zkouší méně obehnaný tah, ale velkého znalce královského gambitu nemůže překvapit. **4.d4 d5 5.Jc3 dxe4 6.Jxe4 Jg6 7.h4!** Zpochybňuje výstavbu soupeře. **7...De7?!** Ani tento tah černému příliš neprospívá, jiné možnosti ale nejsou lepší. 7...Se7 8.h5 Jh4 9.Sxf4 Sg4 10.h6 0-0 11.hxg7 Ve8 12.Kf2±



**8.Kf2! Sg4 8...Dxe4 9.Sb5+ c6 10.Ve1 Dxe1+ 11.Dxe1+-; 8...Jc6 9.Sb5 Sd7 10.h5+- 9.h5**

Jh4 10.Sxf4 Jc6 11.Sb5 0-0-0 12.Sxc6 bxc6  
 13.Dd3 Jxf3 14.gxf3 Sf5 15.Da6+ Kb8 16.Jc5  
 Sc8 17.Dxc6 Vxd4 18.Vae1! Sny černého o  
 protihře se rozplynuly. 18...Vxf4 18...Dxc5?  
 19.Sxc7# 19.Db5+ Ka8 20.Dc6+ Kb8 21.Vxe7  
 Sxe7 22.Vd1 Realizace materiální převahy  
 proběhne bez problémů. 22...Vf6 23.Jd7+ Sxd7  
 24.Dxd7 Vd8 25.Db5+ Kc8 26.Vxd8+ Sxd8  
 27.Da4 g5 28.Dxa7 Vf4 29.Da6+ Kb8 30.Dd3  
 Se7 31.Dxh7 g4 32.Kg3 1-0

### Spasskij – Polgárová

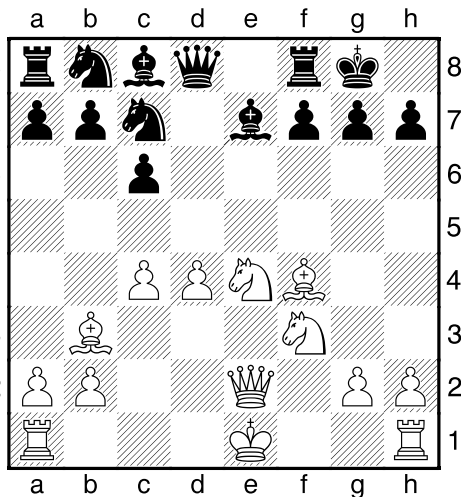
Wellington, 1988

1.e4 e5 2.f4 d5 3.exd5 c6 4.Jc3 exf4 5.Jf3 Sd6  
 6.d4 Je7 7.dxc6 Jbxc6 8.d5 Jb4 9.Sc4 Sf5  
 10.Sb3 0-0 11.0-0 Sg4 12.Je4 Jf5 13.c3 Ja6  
 14.Sc2 Sc7 15.Jf2 Sxf3 16.Dxf3 Je3 17.Sxe3  
 fxe3 18.Jg4 Dg5 19.Vae1 Vae8 20.Kh1 e2  
 21.Vxe2 Vxe2 22.Dxe2 Dxd5 23.Sb3 Dd7 24.Je5  
 Sxe5 25.Dxe5 Jc7 26.h3 Dc8 27.De7 Kh8  
 28.Vxf7 Vxf7 29.Sxf7 b6 30.b4 a5 31.b5 h6  
 32.a4 Ja8 33.Se6 Db8 34.Sd5 Jc7 35.Sc6 Dc8  
 36.c4 Ja8 37.Db7 Dxb7 38.Sxb7 Jc7 39.c5 bxc5  
 40.b6 Je6 41.Sd5 Jf8 42.Sc6 1-0

### Fischer – Minič

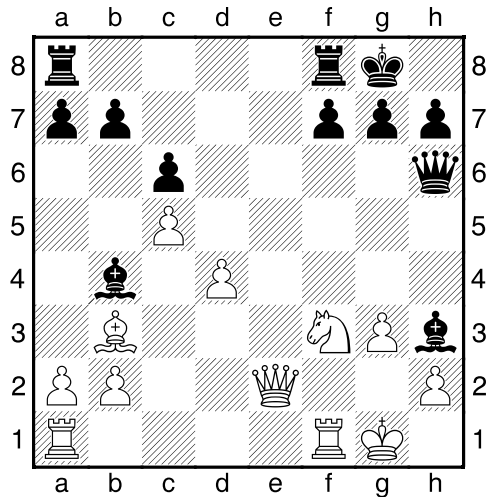
Vinkovci, 1968

1.e4 e5 2.f4 exf4 3.Sc4 Je7?! Pasivní tah  
 svědčící o velkém respektu ze soupeře. K  
 vyrovnání vede 3.... Jf6! 4.Jc3 c6 5.Jf3 d5 6.Sb3  
 dxe4 7.Jxe4 Jd5 8.De2 Se7 9.c4 Jc7 10.d4 0-0  
 11.Sxf4



Perspektivy bílého jsou jasně lepší. 11...Je6  
 12.Se3 Sb4+ 13.Kf2 Bílý provede umělou  
 rošádu a poté soupeře zardousí. 13...Jd7 14.c5

Jf6 15.Jxf6+ Dxf6 16.Vhf1 Jf4 17.Sxf4 Dxf4  
 18.g3 Dh6 19.Kg1 Sh3

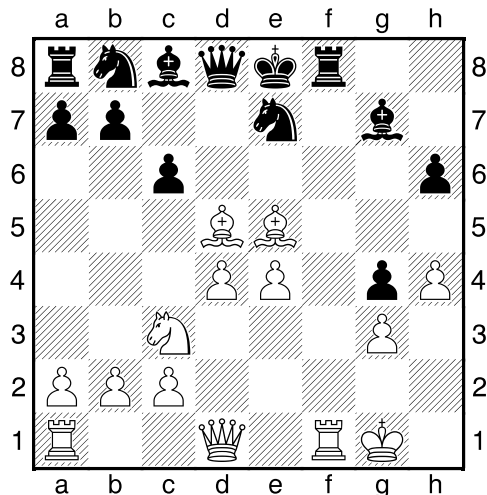


20.Je5! Sxf1 21.Vxf1 Sd2 22.Vf3! Kryje šach na  
 e3. 22...Vad8 22...Vae8 23.Jxf7! Vxe2 24.Jxh6+  
 Kh8 25.Vxf8# 23.Jxf7 Vxf7 24.De7 1-0

### Čeremisin – Volovič

Moskva, 1964

1.e4 e5 2.f4 exf4 3.Jf3 h6 4.d4 g5 5.h4 Sg7  
 6.g3 g4 7.Je5?! Poněkud násilné, lepší je 7.Jh2!  
 ffg3 8.Jxg4 d5 9.e5 Sf5 10.Sg2 Jc6 11.Sf4 Jxd4  
 12.Je3! c5 s dobrou hrou. 7...d6 8.Jxf7 Kxf7  
 9.Sc4+ d5 10.Sxd5+ Ke8 11.Sxf4 Je7 12.Jc3  
 Vf8? Silnější je jednoduché 12...c6! 13.Sb3  
 Dxd4 14.De2 Jg6+ 13.0-0 c6 14.Se5! Využívá  
 pochybení soupeře a získává silnou iniciativu.

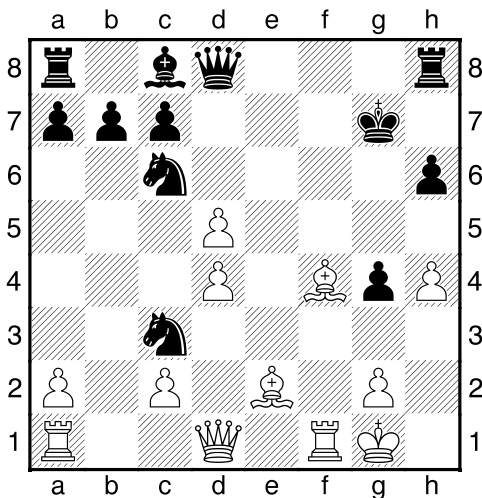


14...Sxe5 15.Vxf8+ Kxf8 16.Df1+ Jf5 17.dxe5 Db6+ 18.Kh2 cxd5 19.exf5 Dxb2 20.Df4! Tento tah černý nedocenil a rázem je každá rada drahá. 20...Dxc2+ 21.Kg1 Dxf5 21...Sxf5 22.Dxh6+ Ke8 23.Dh8+ Kf7 24.Vf1 Dd3 25.Je2!+- 22.Dxh6+ Ke8 23.Vf1 Dxe5 24.Df8+ 1-0

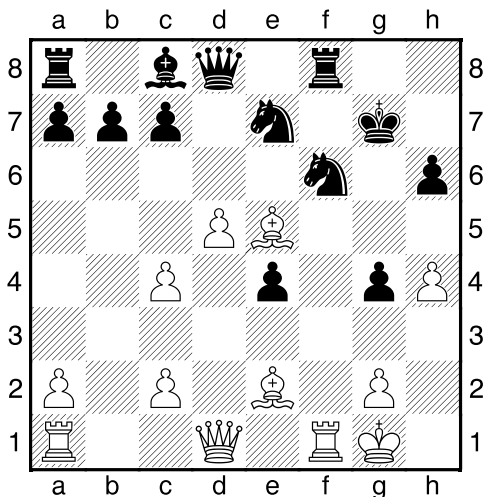
### Glazkov - Solovjev

Moskva, 1975

1.e4 e5 2.f4 exf4 3.Jf3 g5 4.h4 g4 5.Jg5!? h6 6.Jxf7 Kxf7 Černý donutil bílého obětovat figuru, ale jeho král bez pěšcové ochrany nebude mít snadný život. 7.Jc3 Jc6 Silný útok má bílý po 7...f3 8.gxf3 Se7 9.Sc4+ d5 10.Jxd5! Sxh4+ 11.Kf1 Kg7 12.b4! 8.d4 d5 9.Sxf4! Nejráznější pokračování – bílý otvírá sloupec proti černému králi. 9...Sb4 10.Se2 Sxc3+ 11.bxc3 Jf6 12.0-0 Kg7 13.c4! Průlom v centru je nejlepší možností bílého, 13.e5? Je4 14.Sxg4 Dxh4 vede k převaze černého. 13...dxe4 13...Jxe4 14.cxd5 Jc3



(14...Dxd5 15.c4 s dalším d5 a silným útokem.) 15.dxc6! Jxd1 16.Se5+ Kg6 (16...Kg8) 17.cxb7! Vb8 a)17...Sxb7? 18.Sd3+ Kh5 19.Vf5+ Kg6 (a)19...Kxh4 20.g3+ Kh3 21.Sf1+ Sg2 22.Sxg2#) 20.h5+ Kh7 21.Vf8+ Se4 22.Sxe4#; b)17...Sf5 18.bxa8D Dxa8 19.Vaxd1 Vf8 20.Vf4 Se6 21.Sd3+ Kh5 22.Ve1 s matovým útokem bílého.; 18.bxc8D Dxc8 19.Sd3+ Kh5 20.Vaxd1! Vb2 21.Vf5+ Dxf5 22.Sxf5+- 14.d5 Je7 15.Se5 Vf8



16.Dd4! Jg6 17.Sxf6+ Vxf6 18.h5 Jf8 19.Vf4! Bílý spokojeně zapojuje do hry všechny síly a černý může jen přihlížet. 19...Jh7 20.Vaf1 Sd7 20...Kf7 21.Dxe4+- 21.Sxg4 Sxg4 22.Vxg4+ Kf7 23.Dxe4 Vxf1+ 24.Kxf1 Jg5 25.Dg6+ Ke7 26.Dg7+ Jf7 27.Ve4+ Kd6 28.Dg3+ Kc5 29.Df2+ Oba ústupy krále vedou k rychlé výhře bílého. 1-0

### Basman - Griffitz

Bognor - Regis, 1968

1.e4 e5 2.f4 exf4 3.Jf3 Jf6 4.e5 Jh5 5.De2!? Bílý se snaží využít špatného postavení černého jezdce. 5...Se7 6.d4 0-0 7.Jc3 d6! Proti bílému centru je třeba bojovat! Blokáda by černému neprospěla 7...d5 8.g3! fxc3 9.Dg2! s výbornými útočnými možnostmi bílého. 8.Sd2 dxe5 9.dxe5 Sh4+? Černý nedocenil silnou odpověď soupeře, správné bylo 9...Se6 s přibližně vyrovnanými šancemi. 10.g3 fxc3 11.0-0-0 Sd7 12.hxc3! Jxc3 13.Dh2 Ke dvěma pěšcům přidal bílý ještě kvalitu, jeho útok po volných sloupcích bude ale neodrazitelný. 13...Jxh1 14.Jxh4 Sg4 15.Sd3! A ještě jeden danajský dar! 15...Sxd1 16.Jf5! Dxd3 Zoufalá snaha odvrátit neodvratitelné, nepomáhaly ani jiné tahy – 16...g6 17.Dh6 gxf5 18.Sxf5 s brzkým matem. 17.cxd3 Sg4 18.Jh6+ gxh6 19.Dxh6 Jd7 20.Jd5 Vae8 21.Jf6+ 1-0

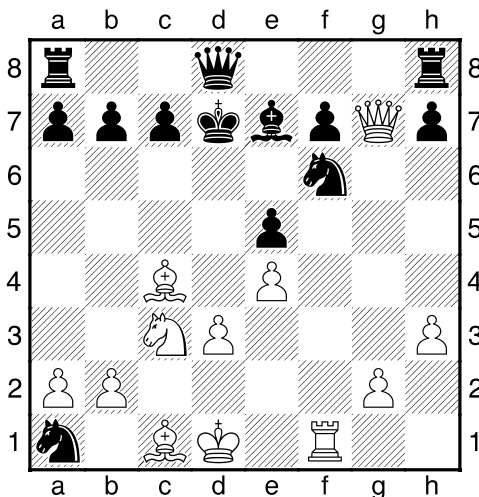


## Odmítnutý královský gambit

### Čigorin – Pillsbury

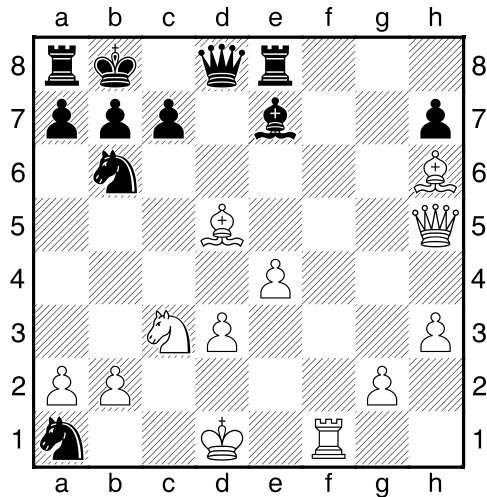
Hastings, 1895

**1.e4 e5 2.f4 Sc5!** Jediná rozumná možnost, jak gambit odmítnout (2... d6 je příliš pasivní a ostatní možnosti jsou ještě horší). **3.Jf3** Nejde samozřejmě 3.fxe5? pro Dh4+ -+. **d6 4.Sc4 Jc6 5.Jc3 Jf6 6.d3 Sg4** Dobrou možností je 6...a6!, aby mohl černý uchovat důležitého střelce po případném Ja4. **7.h3 Sxf3 8.Dxf3 Jd4 9.Dg3!** Čigorin samozřejmě hraje na útok, slabomyslné by bylo 9.Dd1? c6 s dalším b5. **9...Jxc2+?** Vede k prohrané pozici černého, lepší je 9...0-0 **10.fxe5 dxe5 11.Kd1!** (Po 11.Sg5? Jxc2+ 12.Kd1 Jxa1 13.Jd5 Se7 14.Jxe7+ Dxe7 15.Vf1 b5! a černý se ubrání.) ; podobné je 9...exf4! 10.Dxg7 Vf8 11.Kd1 De7 12.Vf1 Vg8 (12...0-0-0? 13.Vxf4 Jh5 14.Dg4+) 13.Dh6 Vxg2 14.Sxf4 Vg6 (14...Jxc2? 15.Sg5 Vxg5 16.Dxg5 Je3+ 17.Ke2 Jxf1 18.Vxf1 Sd4 19.Jb5 Sxb2 20.Jxc7+ Dxc7 21.Db5+±) 15.Dh4 Je6 16.Sd2 Kd7 (16...0-0-0? 17.Sxe6+ fxe6 18.Sg5±) 17.Sxe6+ Dxe6 18.Je2 s mírnou převahou bílého. **10.Kd1 Jxa1 11.Dxg7 Kd7!** 11...Vf8 12.fxe5 dxe5 13.Sg5 (13.Vf1 Se7 14.Sg5 Jh5 15.Sxf7+ Kd7 16.Dxe5+-) 13...Se7 14.Vf1+- Jh5 15.Sxf7+ Kd7 16.Dxe5+- **12.fxe5 dxe5 13.Vf1 Se7**



**14.Dxf7?!** Zde se velký mistr útoku spletl. K rozhodující převaze vedlo 14.Sg5! Vg8 (14...Jh5! 15.Dxf7 De8 16.Df5+! Kd8 17.Dxe5+- Vf8 18.Dxe7+ Dxe7 19.Vxf8+ Kd7 20.Sxe7+-) 15.Dxf7 Vxg5 16.De6+ Ke8 17.Vxf6 Vg7 18.Dxe5 c6 19.Vf3+- Vg5 20.Vf8+! **14...Kc8 15.Sg5 Vf8 16.De6+ Kb8 16...Dd7 17.Vxf6**

**17.Sh6 17.Dxe5? Jg8!+- 17...Ve8 18.Dxe5 Jd7 19.Dh5! Jb6 20.Sd5**



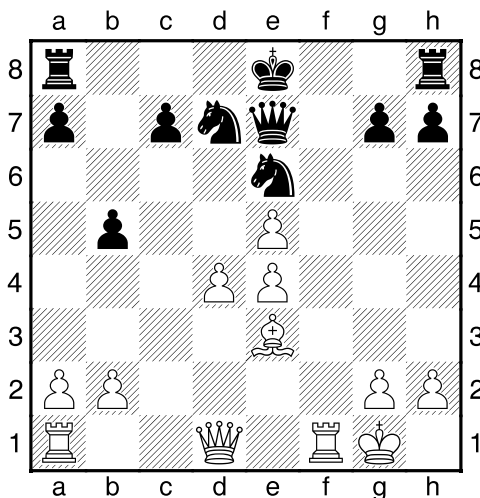
**20...a6 20...c6 21.Sf4+--;** nepomáhá ani zjednodušení – 20...Jxd5 21.Dxd5! Dxd5 22.Jxd5 a5 23.Sf4 Sd6 24.e5 Sc5 25.e6 Sd6 26.Sxd6 cxd6 27.e7 Ka7 28.Vf7+- **21.Kd2 Jxd5 22.Jxd5 Vg8 23.g4± Sb4+!?** 23...Sg5+ 24.Sxg5 Dxg5+ 25.Dxg5 Jb3+ (25...Vxg5 26.Vxa1±) 26.axb3 Vxg5 27.Vf7+-; 23...Sc5 24.Vxa1 (24.Vc1) 24...c6 25.Sf4+ Ka7 26.Jc7 Dd4 27.Dxc5+! Dxc5 28.Se3 Dxe3+ 29.Kxe3 Vaf8 30.Je6 Vf6 31.Jd4 h5 32.Vg1 s dalším Jf5 +-; 23...c6 24.Jxe7 Dxe7 25.Sf4+ Kc8 26.Df5+ Dd7 27.Vxa1 Dxf5 28.exf5 Kd7 29.Ve1 Vae8 30.Ve4± **24.Jxb4 Dd4! 25.Jc2! Jxc2 26.Kxc2 Vg6 27.Sd2 Vd6 28.Vf3 Da4+ 29.Kc1 Dxa2 30.Sc3 Vc6 31.Dxh7 b5 32.De7 Db3? 33.Kd2 a5 34.Vf5! Kb7 34...b4 35.Vb5+ Ka7 36.Sd4+ Ka6 37.Vc5!+- 35.Vc5 Vaa6 36.g5 Vxc5 37.Dxc5 Vc6 38.Dd5!+-** Bílí pěšci rozhodují. **38...Da4 39.g6 b4 40.g7 bxc3+ 41.bxc3 Da1 42.g8D Dxc3+ 43.Ke2 Dc2+ 44.Kf3 Dd1+ 45.Kg3 Dg1+ 46.Kh4 Df2+ 47.Kh5 Df3+ 48.Dg4 Df6 49.Dg5 Dh6+ 50.Kg4 Dg7+ 51.Dg5 1-0**

### Balašov – Matanovič

Skopje, 1970

**1.e4 e5 2.Jc3 Jf6 3.Sc4 Jc6 4.d3 Sc5 5.f4 d6 6.Jf3** Jiným pořadím tahů jsme dostali stejnou pozici jako v předešlé partii. **6...Sg4** Předčasné výpad 6...Jg4? vede k prohře černého – 7.Jg5 0-0 8.f5! Jf2 (8...Jf6 9.g4+-) 9.Dh5 h6 10.Jxf7+- **7.Ja4 Sxf3 8.Dxf3 Jd4 9.Dd1!?** Rovněž 9.Dg3!± stálo za úvahu. **9...b5 10.Sxf7+!, Kxf7 11.Jxc5 dxc5 12.fxe5 Jd7 13.c3 Je6** K nejasné

hře vedlo 13...Jxe5!? 14.Dh5+ Kg8 15.Dxe5 Dh4+ 16.g3 Jf3+ 17.Ke2 Jxe5 18.gxh4 c4 19.d4 Jd3 **14.0-0+ Ke8** 14...Kg8 15.d4! (15.Db3? c4!) 15...cxd4 16.cxd4 h6 17.Db3 De8 18.Se3+- **15.d4 cxd4 16.cxd4 De7?** Prohrávající chyba, nutné bylo 16...Jxe5! 17.dxe5 Dxd1 18.Vxd1 Ke7 s minimální převahou bílého. **17.Se3**



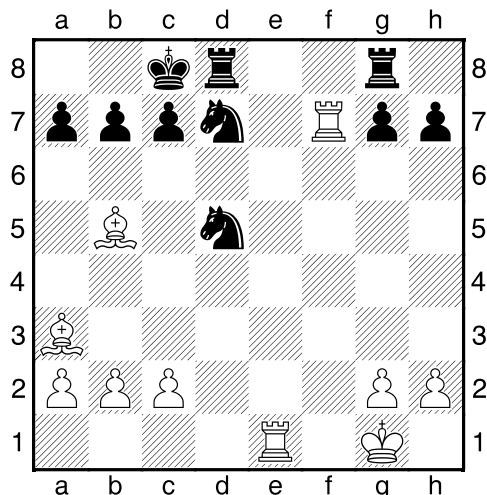
Silný pěšcový střed a výrazná převaha v souhře i aktivitě figur dává bílému jasnou převahu. **17...Vf8 18.d5 Vxf1+ 19.Dxf1 Jd8 20.e6 Jf6** Vrácení materiálu nepomáhá - 20...Jxe6 21.dxe6 Dxe6 22.Dxb5 Dxe4 23.Sf2+- a bílý útok rozhodne. **21.Vc1!** 21.Dxb5+! c6 22.Dd3 **21...Jxe4 22.Dxb5+ c6 23.Vxc6! Kf8 24.Vc1 Kg8 25.Vc7! Dd6 26.De8+ Df8 27.Vxg7+! 1-0**

## Falbeerův protigambit

### Alexander – Berger

Margate, 1937

**1.e4 e5 2.f4 d5 3.exd5 e4 4.d3 Jf6 5.dxe4 Jxe4 6.Jf3 Sc5 7.De2 Sf5 8.Jc3! De7 9.Se3!** Nebojí se následujících zápletek. **9...Jxc3 9...Sxe3 10.Dxe3 Jxc3 11.Dxe7+ Kxe7 12.bxc3 Sxc2 13.Kd2 Sg6 14.Ve1+ Kd6 15.Jd4** s velkou převahou bílého. **10.Sxc5! Jxe2 11.Sxe7 Jxf4 12.Sa3 Jd7 13.Sb5** Dvojice střelců vyvíjí maximální působnost. **13...0-0-0 14.0-0 Jxd5 15.Jg5 Sg6 16.Jxf7 Sxf7 17.Vxf7 Vhg8 18.Ve1+-**



Aktivita bílých figur je zničující. **18...h6 19.c4 J5f6 20.Sa4 c6 21.Sc2 Kb8 22.Vee7 Vge8 23.Sf5 Vxe7 24.Sxe7 Je5 25.Vxg7 Vd1+ 26.Kf2 Vd2+ 27.Ke1 Jxc4 28.Sxf6 1-0**

## Bronštejn – Tal

Riga, 1968

**1.e4 e5 2.f4 d5!? 3.exd5 e4 4.d3!** Bojuje proti nepříjemnému předsunutému pěšci černého. **4...Jf6 5.dxe4 Jxe4 6.Jf3 Sc5 7.De2 Sf5** Po **7...Sf2+** ztratí černý materiál. **8.Jc3! 8...De7 9.Se3 Jxc3** I po **9...Sxe3 10.Dxe3 Jxc3 11.Dxe7+ Kxe7 12.bxc3 Sxc2 13.Kd2 Sg6 14.Ve1+ Kd8** má bílý výhodu. **10.Sxc5 Jxe2 11.Sxe7 Jxf4 12.Sa3** Rovněž **12.Sg5** je dobré. **12...Jd7** Po **12...Jxd5 13.0-0-0 c6 14.Sc4** s dalším **Vhe1** by náskok ve vývinu bílému přinesl rozhodující převahu. **13.0-0-0 Se4** Nešla **13...0-0-0 14.Vd4!** se získáním materiálu. **14.Jg5 Sxd5 5.g3!!** Tímto skvělým tahem získává bílý rozhodující útok. **15...Sxh1 16.gxf4 c5** Hrozilo **Ve1. 17.Sc4 Sc6 18.Jxf7 b5** Vynuceno, neboť nešlo **18...Vf8 19.Ve1+ 19.Jd6+ Ke7 20.Jxb5 Vhf8 21.Jd4!** Další využití nevhodně postaveného krále černého. **21...Sg2 22.Je6 Vf5 23.Vg1 +- 23...Se4 24.Jc7 Vd8 25.Vxg7+ Kf6 26.Vf7+ Kg6 27.Ve7 Jf6 28.Je6 Vc8 29.b3 Vh5 30.Jg5 Sd5 31.Sd3+ Kh6 32.Sb2 c4 33.Sf5 c3 34.Sxc8 cxb2+ 35.Kxb2 Vxh2 36.Vxa7 Vf2 37.Va4 Kg6 38.Vd4 h5 39.a4 h4 40.a5 Sg2 41.a6 Jh5 42.Sb7 Jxf4 43.Vxf4 1-0**